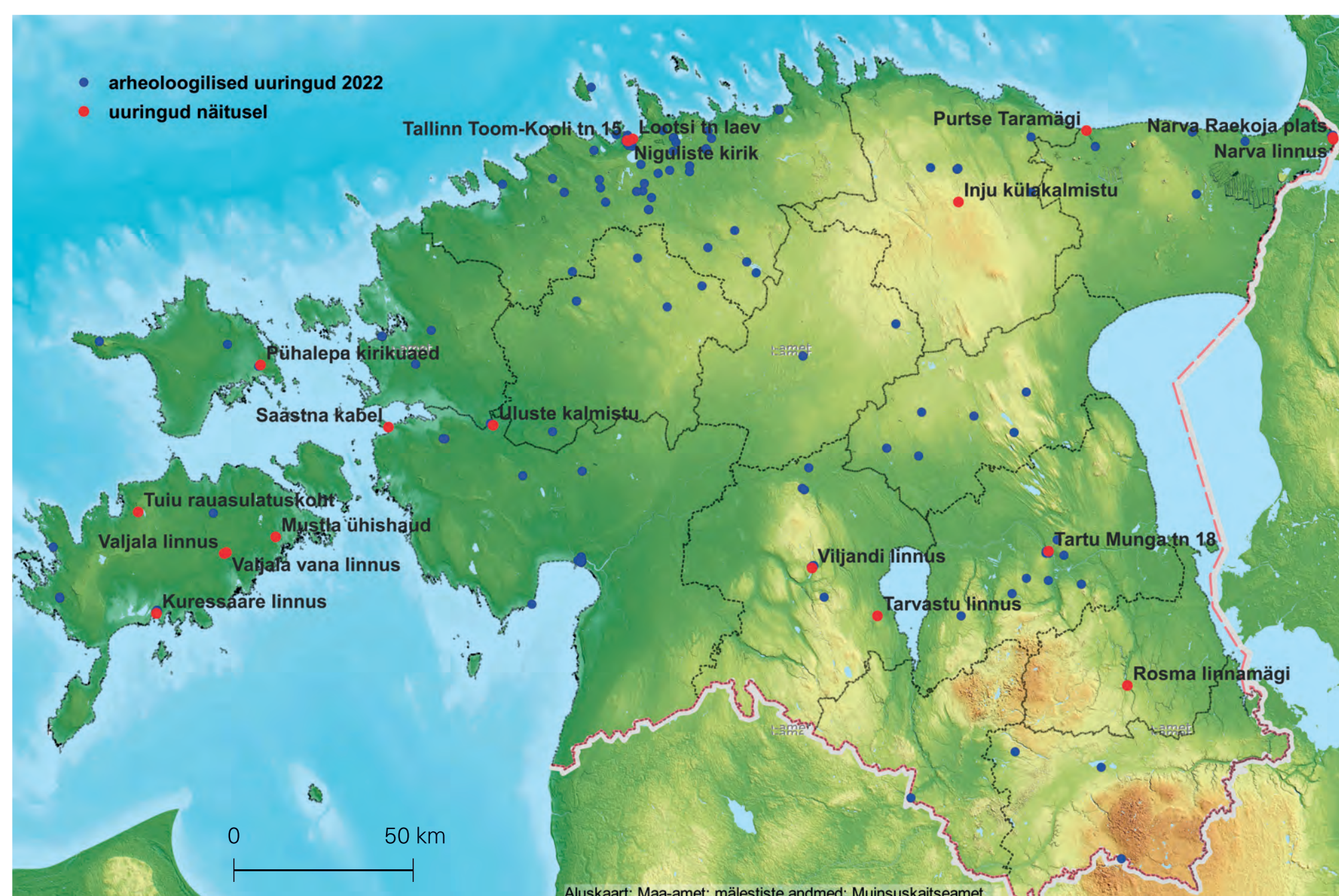


Arheoloogilised uuringud Eestis 2022

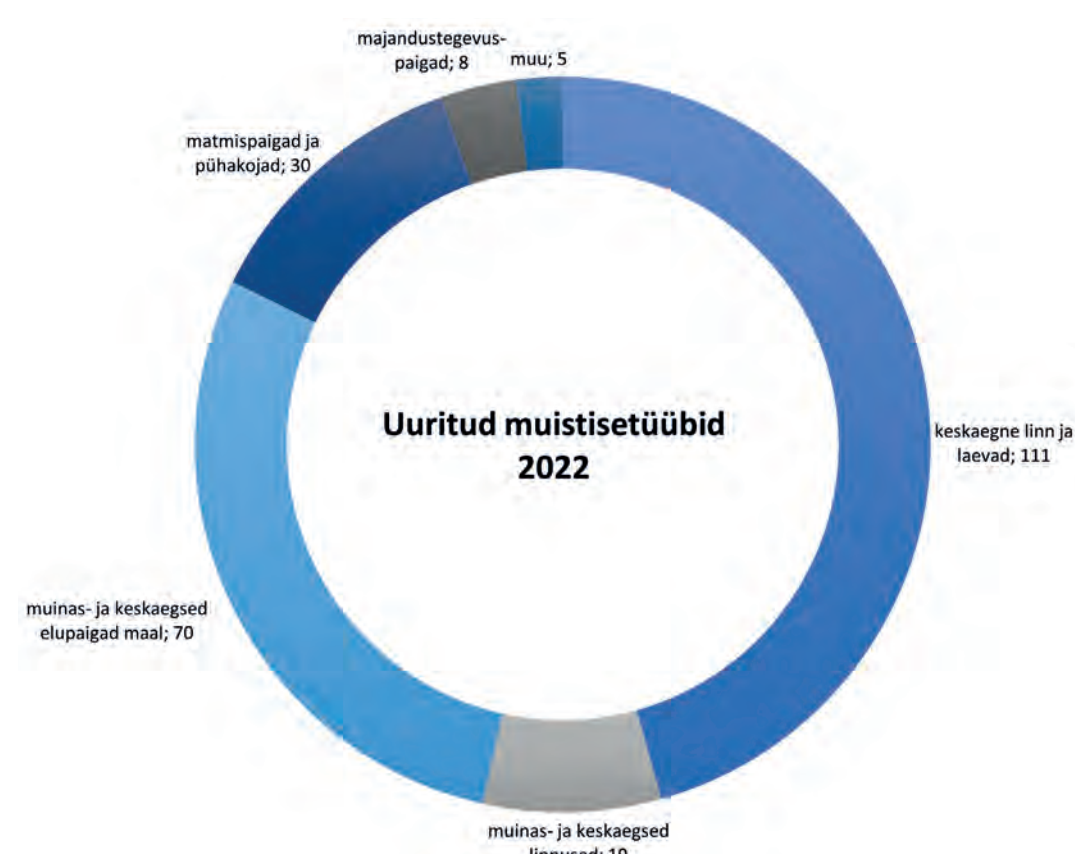
Anu Lillak (Muinsuskaitseamet)
Ulla Kadakas (Eesti Arheoloogide Liit)

Arheoloogiliseks uurimiseks esitati 2022. aastal Muinsuskaitseametile 219 teatist (osa mitme muistise kohta) ning ligi kümme tööd jätkusid eelmisel aastal saadetud teatiste alusel. Kokku kaevati aasta jooksul 243 arheoloogilist paika. Uuringuid toimus igas maakonnas, Hiiu- ja Võrumaal Kõpu poolsaarel asuvast Suurepsist läänes kuni Narva linnuseni idas ja Naissaare lähedal asuvast laevavrakist põhjas kuni Valga alevini lõunas. Sarnaselt eelmiste aastatega oli ka 2022. aastal enamik arheoloogilisi välitöid seotud päästeuringutega (u 95%). Üle poole töödest toimus linnades, mahukaimad neist Tallinnas ja Narvas. Uuringute tegijad jaotusid 12 ettevõtja, kahe ülikooli, nelja muuseumi ja Muinsuskaitseameti vahel. Uuringuteatise esitasid 22 arheoloogi, kelle juhtimisel või juhendamisel töid tehti. Leiret ehk arheoloogilist maastiku-seiret tehti viiel korral ja probleemuringud toimusid kümnes kohas.

Peale arheoloogide käivad maastikul ka hobitsijad, kelle tegevus toob igal aastal väga palju uusi avastusi. Otsinguvahendi loa omanikke oli aasta lõpu seisuga 898. Aasta jooksul anti riigile leide üle 151 korral, kokku üle 2000 leiu. Leidude hulgas oli asju kiviajast uusajani, nende seas nii tüüpilisi esemeid, kuid vahel ka mõni seni Eestist veel leidmata esemetüüp. Eraldi väljatoomist väärib suvel Tartumaalt Vesneri mõisa kunagistelt maadelt leitud vapikujutisega 17. sajandi kullast pitsatsõrmus, mille toonane omanik õnnestus arheoloog Erki Russowil välja selgitada. Vesneri mõis kuulus sel ajal Fritzbergide suguvõsale ja sõrmuse omanik oli Tartu ülikoolis juurat õppinud Johan Fritzberg. Arhiivis on säilinud ka 1694. aastast pärinev dokument, mis on pitseeritud sama sõrmusega.



■ Eestis aastal 2022 aset leidnud arheoloogilised uuringud.
JOONIS: ULLA KADAKAS, ANDMED MUINSUSKAITSEAMET



■ Uuringute jaotus muistise tüübi põhjal.
JOONIS: ULLA KADAKAS, ANDMED MUINSUSKAITSEAMET



■ Sõrmus ning arhiivis säilinud dokument allkirja ja pitseriga. FOTO: ERKI RUSSOW

Muinsuskaitseameti tunnustused

Novembris Muinsuskaitseameti aastapäeval toimunud kultuuripärandi uurijate, hoidjate ja huviliste tunnustamisel tänati konservator Aive Viljust, kes on aastaid hoolitsenud hobitsijate avastatud metallesemete, sealhulgas arvukate aarete konserveerimise eest. 2022. aastal konserveeris ta muu hulgas Lääne-Virumaalt Vetiku (ajaloolisest Mõdriku) külast leitud 16. sajandi teise poole ehetest koosnevat aardeleidu ja enam-vähem samast ajast pärinevat Järvamaalt Metsla (ajaloolisest Ellavere) külast välja tulnud ehte- ja mündiaaret. Aasta leiuna tõsteti esile Lootsi tänavalt leitud erakordset keskaegse laeva vrakki, mis viidi edasiseks uurimiseks ja säilitamiseks Eesti Meremuuseumi.

Eesti Arheoloogide Liit

3. juunil 2022 asutatud Eesti Arheoloogide Liidu eesmärk on edendada arheoloogiaalast teadustööd, parandada ühiskonna teadlikkust arheoloogiapärastist ning sellega kaasa aidata arheoloogiapärandi säilimisele. Liidu liikmeks on oodatud kõik arheoloogid, arheoloogiaga seotud erialade esindajad ja üliõpilased. Praegu on liidul 65 liiget – see tähendab, et pea kaks kolmandikku Eesti arheoloogidest on oma erialase töö kõrvalt vabatahtliku ühistööna panustamas arheoloogia tutvustamisse.

Arheoloogide liit teeb koostööd arheoloogiapärandi hoidu korraldava Muinsuskaitseameti ja muuseumidega. Seal, kus vaja, tuleme meelde, et enne kaevamist ja ehitamist tuleb selgeks saada, ega selles kohas ei ole olulisi jälgi meie esivanemate elust, tööd ja muudest tegemistest.



■ Liidu logolt leiab kolm arheoloogilist inimnägu, sest arheoloogid aitavad minevikuinimestel meiega rääkida. Kõige noorem nägu kaunistas Lihulas 13. sajandil lõhutud joogikannu ülaserava: kapuutsilaadse peakattega inimese puhul arvati varem, et kujutatud on munka, ent terviklikumalt säilinud kannudega kõrvutades on selgunud, et seal on hoopis naised, kes käest kinni hoides tantsivad ringtantsu. Logo keskel on kummaline kuu, keda vaadates kerkivad silme ette mitmed rahva- ja popkultuuri nähtused (nt näärisokk, Cthulhu, Davy Jones, Darth Vader), kuid tegemist on siiski Rooma rauaajast (2.–5. saj pKr) pärineva silmiksõlega, mis leiti Virumaalt Padalt. Rea lõpust aga vaatab vastu üllatunud näoga kiviaja inimene – millalgi 4.–3. aastatuhandel eKr lõikas selle ripatsi või naastu luuplaadist välja üks Võrumaal Tamula järve ääres elanud inimene.
EESTI ARHEOLOOGIDE LIIDU LOGO KUJUNDAS AASTAID ARHEOLOOGIDE UURIMUSI VISUALISEERINUD KUNSTNIK JAANA RATAS.

Aasta muistis 2023 – muinasaegne linnus

Välitöid tutvustavaid näitusi on arheoloogid teinud juba üle 20 aasta. Nüüd hakkas Eesti Arheoloogide Liit arheoloogiapärandi tutvustamiseks valima ka aasta muistist. Ühele muistiselile keskenduva teema-aasta eesmärk on Eesti muistiseid maastikke meie inimestele lähendada. Sel korral valisid liidu liikmed aasta muistiseks muinasaegse linnuse.

Eestis tekkis ühiskonnal vajadus kindlustatud kohtade järele pronksiajal (1750–500 eKr). Arheoloogias kasutusel olev termin *linnus* on muinasaegne kindlustatud paiga üldnimi, kuid eri ajajärgude ja piirkondade kindlustusi nimetatakse eri moel: lauskjatel maastikel rajati *maalinnu*, mägistel aladel tuntakse neid kohti *linnamägedena*, teaduslikes tekstides kohtab ka kitsamaid erialatermineid, nagu näiteks *vallsulendik*, *ringvall*, paljude linnuste rahvapärane nimetus on aga hoopis *Kalevipoja süng*.

Praegu on Eestis kultuurimälestisena riigi kaitse all 111 muinasaegset linnust. Arheoloogidele on teada veel vähemalt paarkümmend linnusekohta, kuid need ootavad alles kaitse alla võtmist ning selle kaudu laiemale avalikkusele tutvustamist. Muinaslinnuste hõlpsamaks leidmiseks teeb 2023. aasta kevadeks Eesti Arheoloogide Liit koostöös Muinsuskaitseametiga kõigile huvilistele veebis kättesaadavaks muinaslinnuste kaardi koos põhiinfo ja viidetega, kust leida lisateavet. Samuti on külaseltsid oodatud kutsuma külla arheolooge, kes aitaks neil lähemalt tundma õppida kodukandi muistiseid.



■ Kaitsealused muinaslinnused.

JOONIS: ULLA KADAKAS, RIINA RAMMO. ALUS: MAA-AMET, MUINSUSKAITSEAMET



■ Osa Mõdriku aardest: rinnalehed, mis olid peidetud pronksgraapenis. FOTO: JAANA RATAS



■ Ehted Metsla aardest: hõbedast sõled, rinnalehed, sõrmused, ripatsmündid ja helmed ehk krõllid ning klaashelmed. FOTO: JAANA RATAS



Lootsi vrakk – mälestus hansakaupmehe tööhobusest

Märts–juuli 2022. Tallinn, Lootsi 8
Töö tellija: EHC Lootsi OÜ
Uuringu ajend: ärihoone ehitus
Uuringu juhatajad: Mihkel Tammet, Silver Jäger (OÜ Muinasprojekt)

Viimase paarikümne aasta jooksul on Tallinna rannikuala aina intensiivsema hoonestamise ja korrastamise käigus tulnud vanalinna naabrusest päevavalgele arvukalt põnevaid laevaleide. Viimati pakkusid suuremat elevust 2015. aastal avastatud 14. sajandi algupoole koge jäänu- sed (nn Peetri vrakk). Sellest n-ö sajandi leiust sai mõni aasta tagasi Eesti Meremuuseumi uue püsiekspositsiooni nael. 2022. aasta kevadel maapõuest välja kaevatud uue laeva (nn Lootsi vraki) näol on Peetri vrakk aga endale seltsiks saanud suurema venna.

Tallinna sadama D-terminalist kiviviske kaugusele jäävalt Lootsi 8 kinnistult leitud uus vrakk ei ilmunud arheoloogide ette päris ootamatult. Juba sajandi alguses satuti poolesaja meetri kaugusel 13. sajandi lõpu laevale, mis lebab jätkuvalt parklasillutise all. Selle teadmisega varustatult aimasime, et kunagise Härjapea jõe suudmealal võib varuks olla veelgi üllatusi. Pealegi jääb arvatavasti lähikonda Tallinna kõige vanema sadama ala. Georadariga tehtud eeluuringud ei valmistanud meid siiski saabuvaks piisavalt ette – rannikusetete ja 18.–19. sajandil toimunud rannaala sihilik täitmine tegid radaripildi tõlgendamise keeruliseks.

Kui 2022. aasta märtsi lõpus ilmusid pinnasest nähtavale esimesed laevajupid, siis ei osanud me arvata, mis ees ootab. Järgmise paari kuu jooksul tulid aastasadu inimsilma eest varjul olnud laeva väärivad riismed oma täies ilus nähtavale: 14. sajandisse dateeritud nn Lootsi vrakk osutus 26,5 m pikkuseks, 9 m laiuseks ning ahtriosas kuni 4,5 m kõrguselt säilinud keskaegseks aluseks. Ta on tajutatavalt suurem kui Peetri vrakk ning kujutab endast hansakaubanduse tõsist töölooma, millega veeti Euroopa ühest otsast teise kõiksugu kaupu. Mis laevatüüpi vrakk esindab, selgub alles edaspidi, sest laeva ehitusdetailides on nüansse, mille pärast ei saa teda üheselt kogena tõlgendada.

Lootsi vrakk on asjaolusid arvestades väga hästi säilinud. Purunenud kiil viitab, et laevale võis saatuslikuks saada mõni rannavetes paiknenud kivi; lekkiv laev paisati madalikule ning kattus aegade jooksul liiva ja setetega. Pardalt leitud esemete vanuse ning kaubalasti jäänu- ste – tammepressid – loodusteaduslike analüüside järgi leidis laevaõnnetus aset millalgi 1375.–1377. aasta paiku.

Vraki kõrval pakuvad põnevust ka pardalt leitud asjad (kokku u 300), mis asusid valdavalt ahtris. Tööriistade kõrval väärivad esile tõstmist sadakond ammunoolt, nahkjalatsid, hõbetatud aasade ja pandlaga nahast vöökott. Tööriistadest torkab silma väljalõigetega ehituspõusepa vararaua käepide, millel olevad näokujutised meenutavad põhjaslaavlaste neljapealist jumalat Svetovit, kes oli Läänemere kultuuriruumis vaatamata kristluse levikule au sees ka keskajal. Kahtlemata enim pälvivad kõneainet ja uurijate huvi tänase teadmise järgi Euroopa vanima kompassi tükid ning erakordselt hästi säilinud rotisäilmed.

Arvestades vraki terviklikkust ja vanust, teisel datati alus augustis Lennusadamasse. Tõsi küll, vrakk osutus nii raskeks, et seda tuli liigutada neljas tükis. Pärast puhastus- ja konserveerimistööd liidetakse tükid jälle tervikuks, sest arheoloogilistelt uuringutelt on olemas vraki täielik 3D-mudel. Lootsi vraki põhjalikum uurimine jätkub, laev ei ole veel kõiki oma saladusi avaldanud. Loodetavasti oleme targemad selleks hetkeks, mil Lootsi vrakist saab meremuuseumi Lennusadama ekspositsiooni väärikas täiendus.



■ Lootsi vrakk osaliselt välja puhastatuna – juba on selge, et laev on enam kui kolmandiku võrra pikem 2015. aastal avastatud Peetri vrakist.

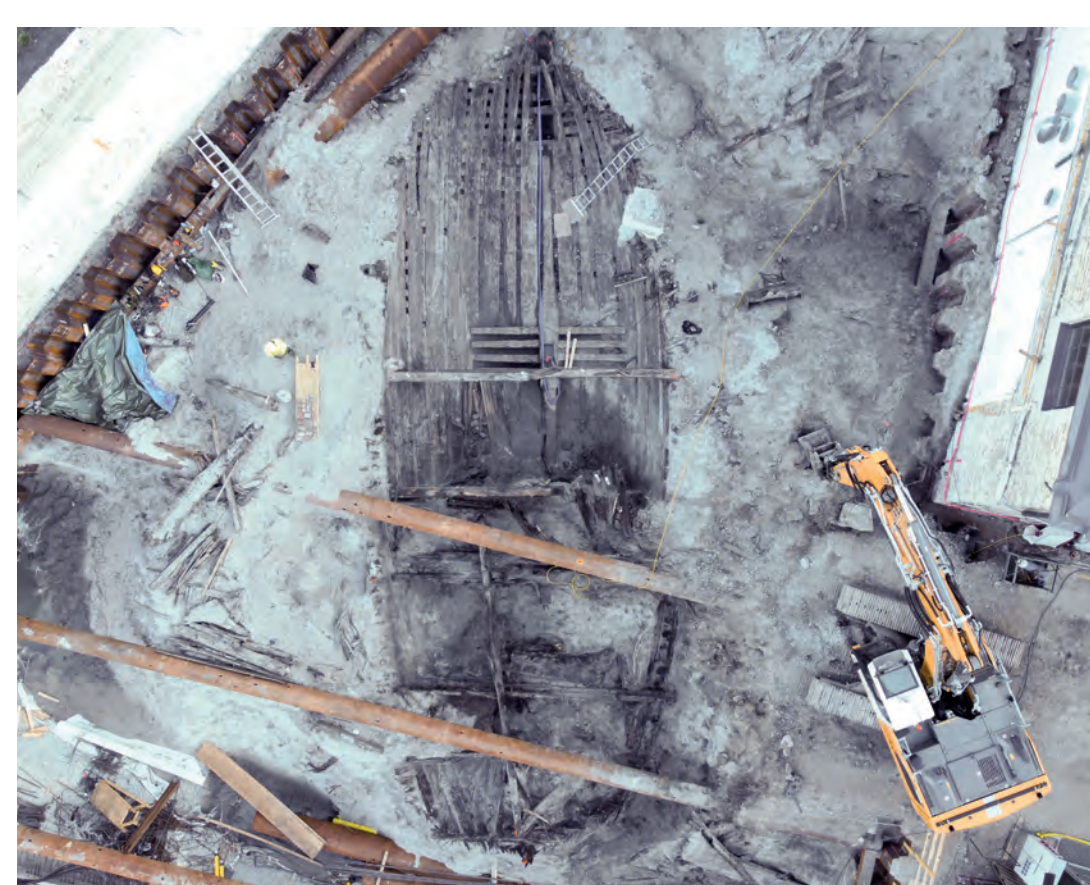
FOTO: ULLA KADAKAS



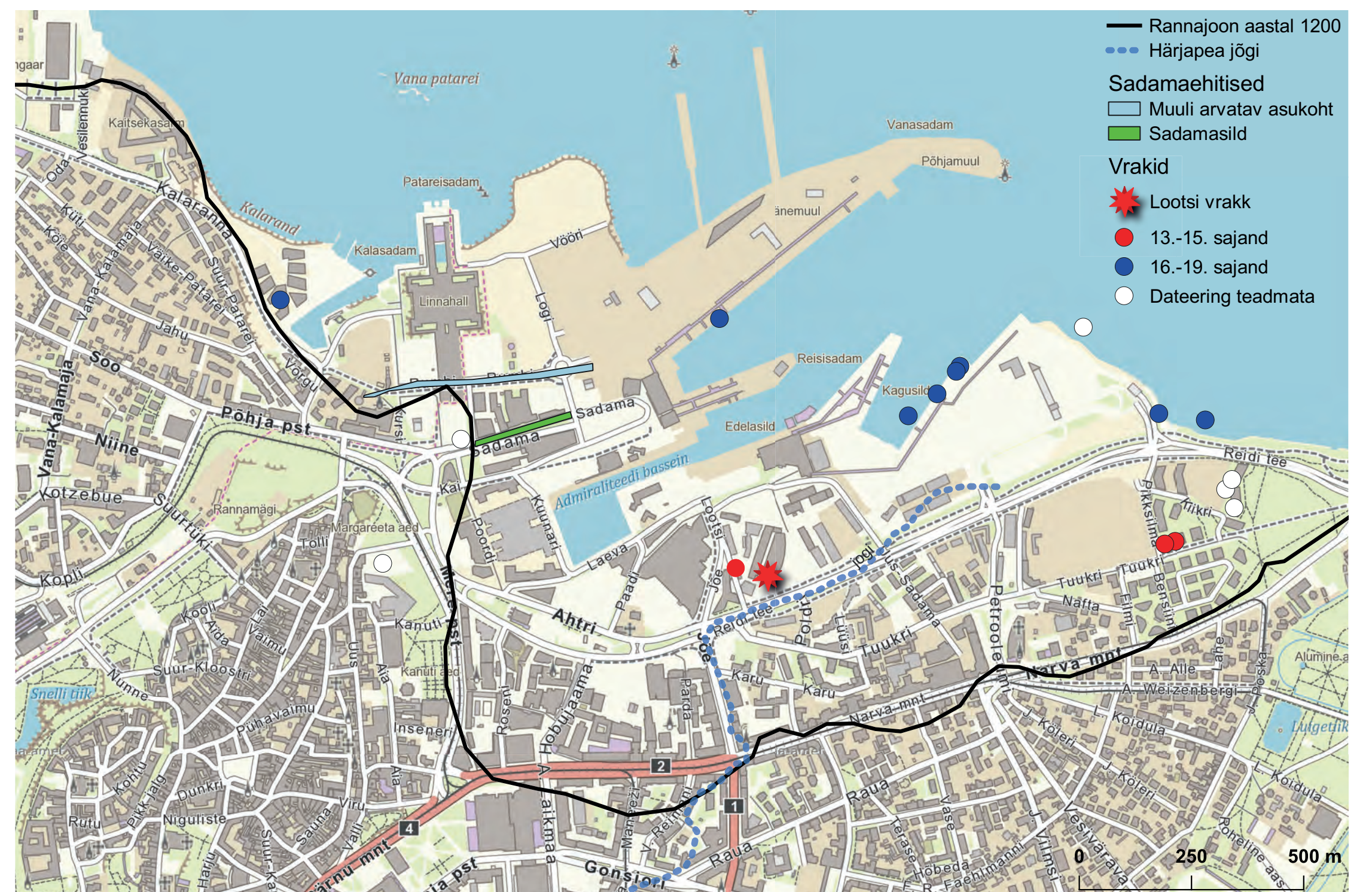
■ Arheoloogide meeskond vraki leiurikkaimat osa uurimas. FOTO: MIHKEL TAMMET



■ Vasaku parda puhastamine ja toetamine. FOTO: ERKI RUSSOV



■ Laevavraki mõõtmed on selgunud – pikkus 26,5 m ja suurim laius 9 m. DROONIFOTO: SILVER JÄGER



■ Kes- ja uusaegsed vrakileidud Tallinna sadama piirkonnast.

JOONIS: PRIIT LÄTTI. ALUSKAART: MAA-AMET



■ Vraki vasaku parda ortofoto 3D-mudelist.

MUDEL: OÜ HADES GEODEESIA



■ Tünnist tehtud arvatav tüürimehe tööriistakast. FOTO: SILVER JÄGER



■ Kolme jalaga keraamiline kann. FOTO: SILVER JÄGER



■ Kalavõrgu raskused. FOTO: SILVER JÄGER



■ Kompassi katel ja kompassiroos. FOTO: MIHKEL TAMMET



■ Vararaua käepide neljapealise figuuriga. Puit on kas pigni- või õunapuud. FOTO: MIHKEL TAMMET



■ Konserveeritud keskaegsed nahkjalatsid. FOTO: TARVI TOOME





Niguliste kiriku hauakastid ja kirikaed

Kevad–sügis 2022. Tallinn, Niguliste kirik
Töö tellija: Eesti Kunstimuuseum
Uuringu ajend: kiriku renoveerimine ja torni lifti ehitamine
Uuringu juhataja: Martin Malve (Tartu Ülikool)

Hauakastid kirikutorni põranda all

2022. aasta kevadel alanud ehitustööde tõttu uuriti nii Niguliste kiriku ümber asunud kirikaeda kui ka kiriku sisemust. Kirikutorni põranda alt avastati neli hauakambrit, millest kolm olid laotud tellistest ja pärinevad 17.–18. sajandist, neljas oli paekivist ja ehitatud ilmselt keskajal. Hauakastidesse oli maetud 18. sajandi kõrgklassi linnakodanikke. Lisaks hauakastidele sängitati Nigulistes surnuid ka puitpõranda alla.

Kõik väljapuhastatud surnud olid maetud kirstudes. Avatud hauakastides oli üksteise peal kuni kolm kirstu, mitmel juhul olid neil messingist sangad ja messingplekist kaunistused. Sarka kattis pealt enamasti tumepruun siidsamet ja seest lihtne siidkangas. Kõigi kirstude põhja oli surnu alla puistatud kombekohaselt puusärgi tegemisest üle jäänud hõövlilaaste. Avastatud surnud paiknesid selili-siruli asendis. Hauakastides olid kirstud kristliku tava kohaselt päitsiosaga läände suunatud, kuid laudpõranda alla maetutest kolm – väikelapsed ja imikud – olid asetatud peaga vastassuunda. Luustikel leidis jälgi mitmest haigusest. Külluslikule elule viitas luustikuhaigus Forestieri tõbi, mida põhjustab tihti ülekaalulisus ja II tüüpi suhkurtõbi. Samuti leiti jälgi mitmest hambahaigusest. Pikeaalisusele viitavad lõualuud, kust olid välja langenud pea kõik hambad, samuti tugevasti kulunud jäsemeliigesed ja lülisammad.

Mitmele maetule oli kaasa pandud ehteid: naiste ja alaealiste haudades läbipaistvaid klaashelmeid, naistel ka peeneid juuksevärke ja klaasist kaunistustega kõrvarõngaid. Laste matustest leiti metallpitse ja paaril juhul leidis pea kõrval kuivanud lilleõisi.



■ Hauakastide avamine.
FOTO: MONIKA REPPÖ



■ Väljapuhastatud hauakastid, ühel on näha ka paeplaatidest põhja. FOTO: MARTIN MALVE



■ Profileeritud servaga laudadest kirstukaaned.
FOTO: MARTIN MALVE



■ Kirstude messingist sangad surmaingli kujutisega.
FOTO: MARTIN MALVE



0 2 cm

■ Messingist kaunistus lapsekirstu päitsist. Ülaosas on aadliseisusele viitav kroon, tiibadega liivakell märgib aja kiiret lendu, selle all kaduvust märkivad kolju ja sääreluud. FOTO: MARTIN MALVE



■ Luustikud hauakasti põhjas. Uuriti 25 luustikku, neist enamik kuulus täiskasvanutele. Alaealisi leiti kuus, neist kaks olid surnud imikuna.
FOTO: MARTIN MALVE



0 2 cm

■ Jalutsi otsalaua küljest pärinev kaunistus.
FOTO: MARTIN MALVE



■ Metallniplipits lapse matusest.
FOTO: MARTIN MALVE

Katkuhaud kirikaias

Veetoru paigaldamise tõttu uuriti ka Niguliste kirikaeda, täpsemalt kiriku kooriruumi põhjaküljele jäävat ala, kus kesk- ja varausajal asus kalmistu. Valdav osa üksikmatustest olid sängitatud kirstudes selili-siruli asendis ja linnakalmistule omaselt panusteta.

Avastatud ühishaudad olid ida-läänesuunalised ja asusid üksteisest vaevalt 0,5 m kaugusel. Kuigi haudad võivad olla üheaegsed või rajatud väikese ajavahega, olid surnud nendesse asetatud erinevalt.

Esimeses ühishauas olid 13 luustikku, kõik olid maetud peaga läänesuunas, selili-siruli asendis ja osa kirstudes. Surnuid olid vähemalt viies kihis üksteise peal. Kõigil lahkunutel olid käed rinnale asetatud, mis näitab, et neid ei sängitatud kiiruga – viimasel juhul asusid nad üksteise peal risti-rästi. Niguliste esimeses ühishauas domineerisid noored täiskasvanud mehed ja naised, lisaks leiti ühe nooruki skelett.

Teises ühishauas olid ilma kirstudeta surnukehad maetud kahes jaos, kokku võeti üles 10 luustikku (neist üks laps). Lohu põhja olid maetud asetatud tihedalt kolmes-neljas kihis. Seejärel olid surnukehad kaetud õhukese mullakihi. Hiljem on samasse hauda sängitatud veel kaks kihti surnuid. Need paiknesid selili-siruli asendis, osa oli maetud peaga lääne, osa ka ida poole. Nende juurest ei avastatud ühtegi eset.

Vägivalda tunnuseid luustikelt esmasel uurimisel ei leitud. Võib arvata, et nad surid mõne haiguspuhangu – näiteks katku – tagajärjel. Seda oletust toetab asjaolu, et valdav osa maetutest olid noored täiskasvanud, mitte aga väikelapsed või eakad, mis oleks linnakalmistul tavaline. Haiguspuhangu hukkusid valimatult ka elujõulised inimesed.

Arvatavasti on surnud maetud 16.–17. sajandil, sest mõlema ühishaua peal oli veel vähemalt kaks kihti hilisemaid surnuid.



■ Arheoloogilised uuringud Niguliste kiriku kooriruumi põhjaküljel. FOTO: MARTIN MALVE



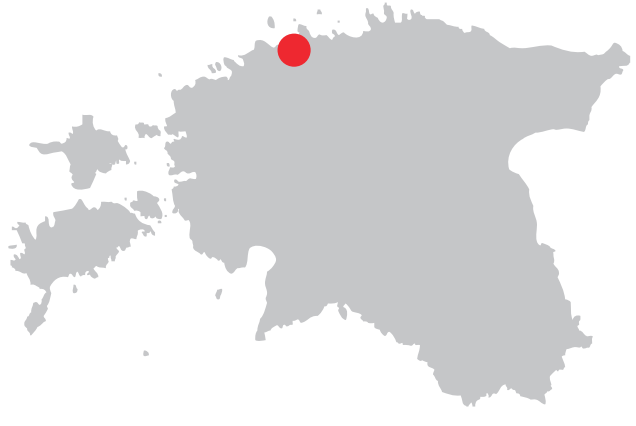
■ Ühishaudade väljapuhastamine. Kirikaiaist leiti kümme üksikmatust, üks kaksikmatust ja kaks ühishauda. FOTO: MARTIN MALVE



■ Korrapäraselt maetud surnud esimeses ühishauas.
FOTO: MARTIN MALVE



■ Teises ühishauas olid surnud maetud peaga nii läände kui ka itta. FOTO: MARTIN MALVE



Keskaegne Tallinn seest- ja väljastpoolt linnamüüri

Uuringute juhatajad: Keiti Randoja ja Rivo Bernotas (OÜ Arheox)

Laboratooriumi 12 / Lai 25, Lai 19/21/23

Juuni–juuli 2022. Töö tellija: Ehitus5ECO OÜ

Uuringu ajend: Tallinna Linnateatri hoonete renoveerimine, juurdeehituse ja trasside rajamine

Tallinna vanalinna põhjaosas asuvat Linnateatri kinnistut uuriti esmakordselt 1980. aastatel, toonased uuringud olid samuti seotud teatrihoone rajamisega. Aastasadu on siin hansalinna pika ja põneva ajaloo kohta asunud kõige suuremad erakinnistused, mis ulatusid läbi terve kvartali. Varasemate uurimistulemuste põhjal võis loota linna algusaegadesse või isegi veelgi varasemasse perioodi kuuluva elutegevuse jälgi.

Muinsärgset asustust siiski ei leitud, kuid ka kesk- ja varauusaja leiud olid põnevad: 2022. aastal uuritud ala oli kuni 15. sajandini ilmselt avatud hoov ning alles aastasaja teises pooles oli alanud selle täis ehitamine. Olulisemateks uurimistulemusteks olid seekord kasetohuga vooderdatud puitkanali ja täpsustamata otstarbega paekivimüüri leidmine, samuti 17.–18. sajandi puithoone dokumenteerimine ning kahe paekivitasandi – õuekatte avastamine. Kogutud esemeleidu viitavad jõukaile majapidamistele, mõni leid on haruldane isegi terve Euroopa ulatuses.

Endise Eesti Kunstiakadeemia krunn Tartu mnt 1 / A. Laikmaa 11

Mai–juuli 2022. Töö tellija: Estconde Invest OÜ

Uuringu ajend: uushoone rajamine. Uuringuala: u 510 m²

Tallinna keskaegses eeslinnas, toona Härjapea jõe ületuskohal asunud Kivisilla ja sealt edasi Tartu sihis suundunud tee äärde kujunenud kinnistuid uuriti ulatuslikult 2011.–2012. aastal. Leiti vähemalt 20 m pikkuse ja 8 m laiuse puithoone – arvatava kõrtsi jäänused. Nüüdsetel jätku-uuringutel paljandusid samuti 15.–16. sajandi asustuse jäljed. Kinnistutel toimunud elutegevusele viitavad looduslikku maapinda süvendatud lohud, leiti ka vankrijälgedega teekoht ja kraavid. Kokkuvõttes kinnitasid uuringud taas, et kesk- ja uusaegse Tartu maantee äärde jäävad eeslinnakinnistused olid aktiivses kasutuses ning ilmselt võis nii mõnigi üle Kivisilla tulnu enne linnamüüri piiratud linna sisenemist teha esimese Tallinna-peatuse just siin.

Pärnu mnt 37/41

Märts–mai 2022. Töö tellija: OÜ Planetplus

Uuringu ajend: uushoone ehitus. Uuringuala: 875 m²

Tallinna Tõnismäe lõunapoolset külge on viimase pooleteise aastakümne jooksul uuritud korduvalt ning varasemad tulemused viitavad, et ilmselt võiks just siit otsida Tallinna-eelset asustust: olgu selleks kivi- või pronksiaegne asustus või hoopis Taani kuningas Valdemar II vallutuse (1219) eelne asula. Ka mullused uuringud kinnitasid varem leitud, lisades omalt poolt uusi nüansse.

Kaevamistel leiti jälgi pea kogu Tallinna ajaloo alates kiviajast kuni uusajani. Kõige tähtsamaks tulemuseks on kiviajast ja varasest rauaajast pärit looduslikku maapinda süvendatud hoonete põhjad – nendele satutakse haruharva. Kindlasti on asustuslooliselt väga tähtis pea kümne viikingiaega dateeritud tuleaseme leidmine, ehkki see, millega neid seostada (ajutine peatuspaik või mõne põgusa sündmuse jälg?) vajab alles selgitamist. Huvitavaid lisandusi pakuvad ka kogutud esemed alates kiviaegsest keraamikast ning lõpetades Eestis teadaolevalt esimese ja ühtlasi vanima kirbulõksu (18. saj) avastamisega.

Tatari 6a

Vaheaegadega juuli 2022 – jaanuar 2023. Töö tellija: Tatari 6A Arenduse OÜ

Uuringu ajend: uushoone ehitus. Uuringuala: ca 700 m²

Tatari tänava piirkond on arheoloogide vaateväljas olnud viimased veerand sajandit. Selle aja jooksul on selle tänava äärest leitud nii keskaegse Karja allikast linnasüdamesse suundunud veejuhtme jäänuseid, varauusaegse maantee jälgi kui ka massiivseid prügiladestusi, mis on meil aidanud paremini mõista toonase linnaelaniku olmet. Seekordsed kesk- ja uusaegse kultuurikihi uuringud pakkusid eelnevale huvitavat täiendust. Leidsime adra- ja vankrijälgedega keskaegse põllu jäänuseid, mitmeid looduslikku maapinda süvendatud kraave, mis võiksid olla üheaegselt endiste kinnistute piiritähised kui ka piirkonna kuivendamiseks mõeldud süvendid. Puidust veekanalid võivad olla osa omaaegsest Karja veejuhtmest, kuid uurimistulemuste täpsem analüüs seisab alles ees.



■ Linnateatri vundamentide tugevdamisel tuli arheoloogidel töötada kitsas kraavis.

FOTO: KEITI RANDOJA



■ Arnold van Egmonti (Geldern) floriin Linnateatri kaevandist, löödud u 1425–1440.

FOTO: KEITI RANDOJA



■ Haruldane 16. sajandi peeker Linnateatri kaevandist.

FOTO: KEITI RANDOJA



■ Väljakaevamistel Tartu mnt 1 kinnistul uuriti kunstiakadeemia endise hoone vundamentide vahelisi alasid, kus olid säilinud arheoloogilise kultuurikihi sügavamad ladestused. FOTO: KEITI RANDOJA



■ Skulptuurileid Tartu mnt 1 kaevandist. Keda võiks olla kujutatud? FOTO: RIVO BERNOTAS



■ Käsil on võimaliku kiviaegse hoone postiaugu kaevamine Pärnu mnt 41 kaevandis.

FOTO: KEITI RANDOJA

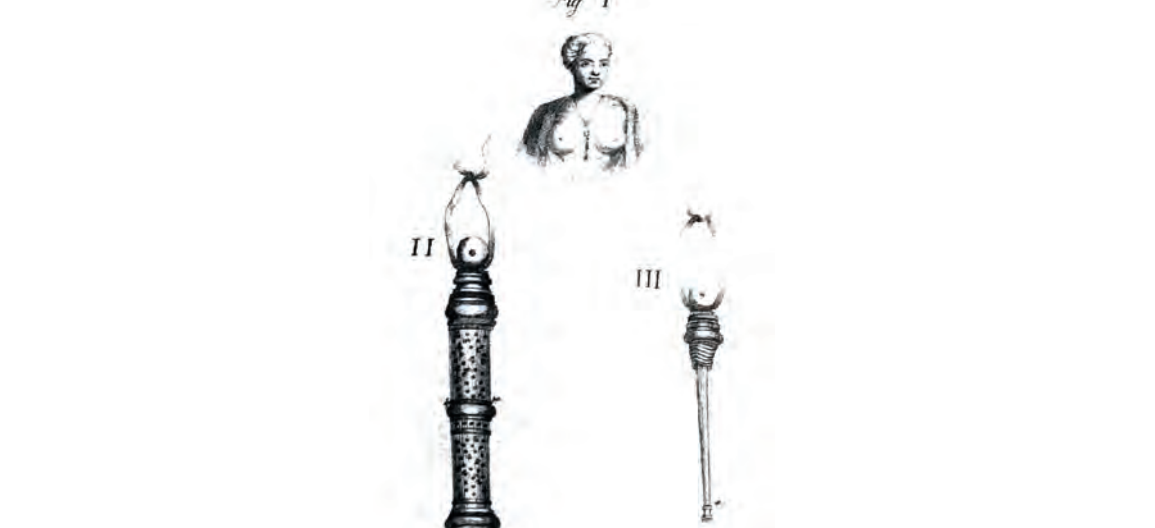


■ Kiviaegse peekri katke (nõorkeraamika periood, 3. at eKr) Pärnu mnt 41 kaevandist.

FOTO: KEITI RANDOJA



■ Eesti esimene kirbulõks – 18. sajandi linlase moese. FOTO: KEITI RANDOJA



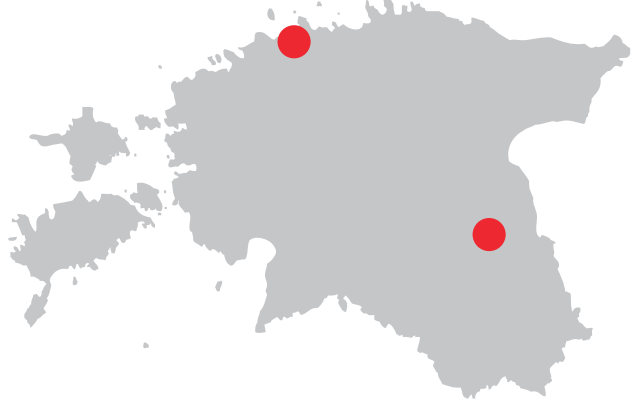
■ 1734. aastal avaldatud kirbulõksu kasutamise õpetus. PUBLITSEERITUD: R. SAMARITER, STRALSUNDER FLOH-FALLEN AUS DER BAROCKZEIT RAAMATUS ARCHÄOLOGISCHE BERICHTE AUS MECKLENBURG-VORPOMMERN, 14 (2007)



■ Droonifoto Tatari 6a uuringualast. FOTO: KEITI RANDOJA



■ Tatari 6a kaevandis kaevatakse keskaegseid adrajälgi. FOTO: KEITI RANDOJA



Pilguheit Toompea kodusse

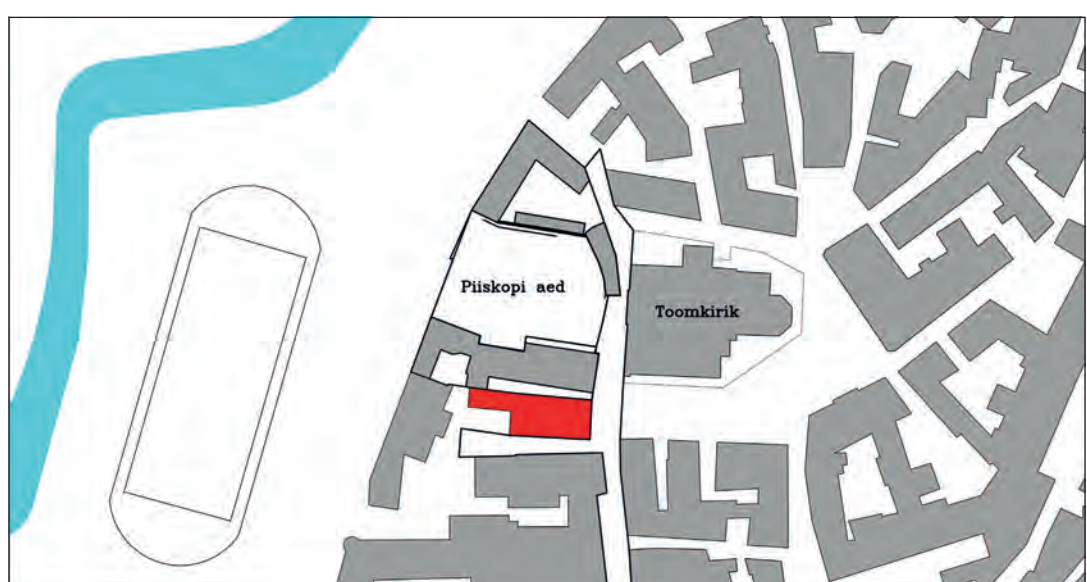
Mai–juuni 2022. Tallinn, Toom-Kooli 15
Töö tellija: Toom-Kooli 15 KÜ, OÜ Tanaka
Uuringu ajend: keldriruumide rekonstrueerimine
Uuringu juhataja Monika Reppo (OÜ Arheograator)

Henriku Liivimaa kroonikas (13. saj) mainitud *Lindanise* linnus asetses levinud arvamuse kohaselt praegusel Toompeal. Ristisõja käigus taanlased vallutasid selle, lammutasid ning rajasid asemele oma linnuse. Hiljemalt taanlaste vallutusega algab ka Toompea järsunõlvilisel paelaval paemurdmise ajalugu – ehitusgeoloogiliste puuraukude ja arheoloogiliste uuringutega on kindlaks tehtud, et Toompea lääneosas, kus asub ka Toom-Kooli 15 kinnistu, on olnud varem paekarjäär. Välistatud ei ole, et paasi on siit murtud varemgi, juba muinasajal.

Toom-Kooli 15 nelja keldriruumi uuringutel õnnestus 2022. aastal taas dokumenteerida nii paepinna sees olevaid lõhesid kui ka murdmise jälgi. Kui varem arvati, et vaid hoone idapoolne ots jääb endisesse paekivikarjääri, siis nüüd selgus, et paasi on murtud ka hoone keskosa alt. Kuna läänepoolseid ruume pole tühjendatud, ei ole teada, kas ka seal esineb murdejälgi.

Lisaks saadi uut, ehkki üsna katkendlikku teavet kinnistu hoonestuse kohta. Praegune hoone on ehitatud 18. sajandil varasema hoone kohale. Hoone keskel asuvas ruumis lasus 16.–17. sajandil ladestunud põlengukiht (kas jälg Toompea 1684. aasta tulekahjust?), mille alt puhastati välja keskaegne trepp. Samast leiti ka 13. sajandisse dateeritavaid savinõude kilde.

Hoone kirdenurgas oli teada kinnimüüritud kelder, mis on praeguseks uuesti avatud. Selle vundamendi tugevdamiseks kaevatud kitsast august leiti olemasoleva seina all olevast tätekihst 18. sajandi keskpaiga ja teise poole köögi- ja olmekraami – näiteks mangaanmaalinguga ehk lillade lillemotiividega ning siniste loodusmotiividega fajansstaldrikute kilde, metallist teelusikas, graveeritud taimornamendiga pokaalide, kaoliinsavist dekoreeritud piipude ja portselanist lauanõude kilde. Teisest keldriruumist leiti profileeritud raidkivist kaminasimsid ja nende alt seitsmekilone kogum austruikarpe, mis seostub samuti maja köögipoolega. Luksuslikule elule viitab ka 18. sajandi lõpu – 19. sajandi alguse Kölni vee pudel sama ruumi täitest. Kuna krunt kuulus hiljemalt 17. sajandi keskpaigast von Stackelbergidele, siis annavad leitud küllaltki kitsa dateeringuga esemed hea ettekujutuse sellest, millega kaeti ühe baltisaksa aadliperekonna toidulauda.



■ Toom-Kooli 15 asukoht Toompeal (punasega).
M 1 : 1000. JOONIS: MONIKA REPPU



■ Loodusliku paekivi serv Toomkiriku-poolses ruumis. FOTO: MONIKA REPPU



■ Murtud paekiviplaadid krundi keskosas ja keskaegne trepp. FOTO: MONIKA REPPU



■ Taasavatud keldriruum. FOTO: MONIKA REPPU



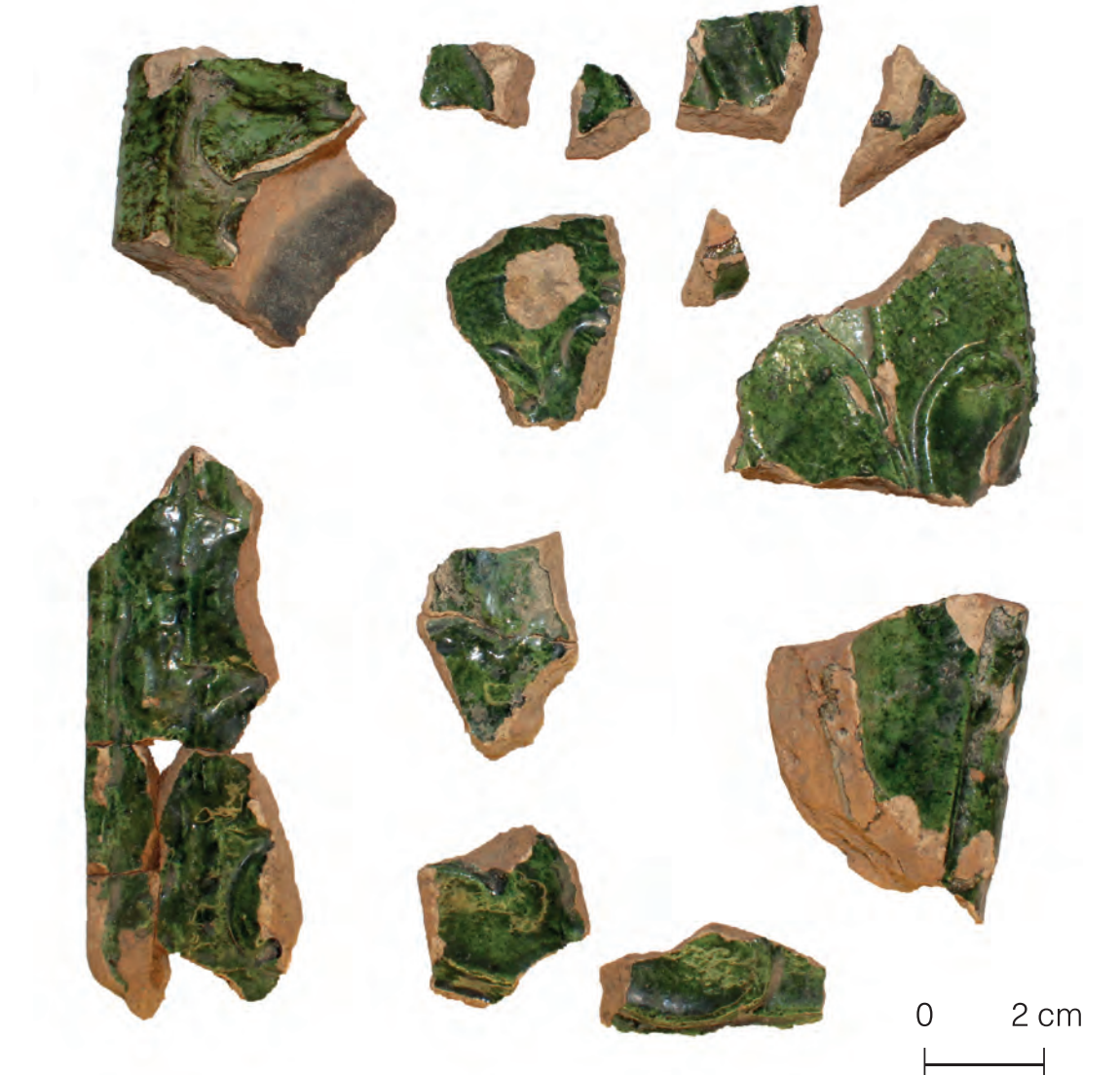
■ Austriakarpide kuhi *in situ* ehk leiukohal. FOTO: MONIKA REPPU



■ 19. sajandi II poole parfüümpudel. FOTO: MONIKA REPPU



■ Mangaanmaalinguga fajansstaldrik taasavatud ruumi täitest. FOTO: MONIKA REPPU



■ 16. sajandi ahjukahli jäänused. FOTO: MONIKA REPPU

Soisel pinnal – Tartu keskaegse vallikraavi ehitus ja leiud

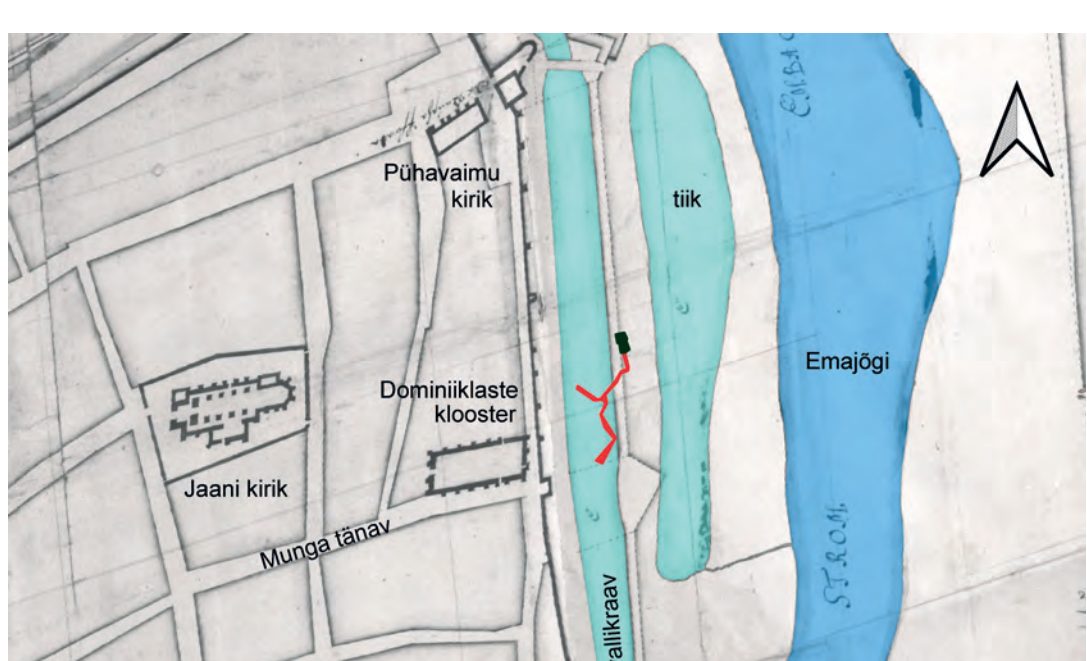
Suvi 2022. Tartu, Munga 18 hoo
Uuringu ajend: sademevee- ja kanalisatsiooniorustike ehitamine
Uuringu juhatajad: Aivar Kriiska, Sander Jegorov, Silvia-Kristiin Kask (Tartu Ülikool, OÜ Arheograator)

Torustiku ehitustöödel oli võimalik uurida Tartu keskaegse linna jõepoolset vallikraavi, täpsemalt selle idakallast. Välja kaevati 6 m pikkune ja 4 m laiune osa vallikraavi jõepoolsest kaldakindlustusest, mis koosnes peamiselt rõhtpalkidest ja püstvaiadest. Uuringualasse jäi ka üks kaldakindlustuse vallikraavi suunas eenduv osa, mida kahest küljest piirasid kraaviga risti asetsenud palgid ja kolmandast hõredalt paiknevad püstvaiad.

Rajatis oli täidetud poolpalkidele laotud kivide, telliste ja saviga. Kirjeldatud konstruktsiooni all asus vallikraavi ladestunud kultuurikiht, mis osutab, et kaldakindlustus ehitati ajal, mil

Emajõe luha loodusliku turbasse kaevatud vallikraavi oli juba olemas, selle põhja olid hakanud kogunema setted ja oli loobitud prahti.

Vallikraavi tekkinud kultuurikihist leiti arvukalt savinõukilde, nahatöötlusjääke ja nahkesemeid ning puinõude tükke. Savinõude hulgas domineerib joonornamendiga loodevenepärane kedrakeraamika. Nahaleidudest võib esile tuua pastlaid ja kingade osi, labakinnast ja noatuppe ning metallesemetest kotka kujutisega naastu, vitssõlge ja ristripatsit. Telliste ja esemeleidude järgi võib rajatise ja enamiku vallikraavi tätekihst dateerida 14.–16. sajandisse.



■ Väljavõte 17. sajandi lõpul tehtud Tartu linna plaanist georefereerituna tänapäeva koordinaatvõrgustikku. Sademeveetrass on markeeritud punasega ja kaevand rohelisega. ALUS: RAHVUSARHIIVI KAARDIKOGU (EAA.5393.1.18). TÖÖTLUS: SANDER JEGOROV JA IRINA KHRUSTALEVA



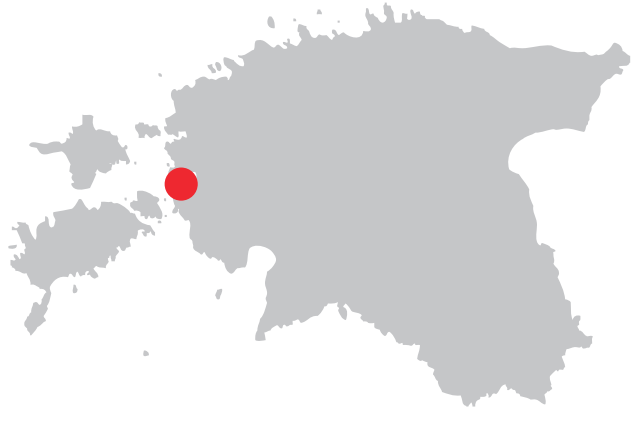
■ Vallikraavi idaseina oletatava tugikonstruktsiooni jäänused. FOTO: AIVAR KRIISKA



■ Osa vallikraavist välja tõstetud täitepinna otsiti läbi auto kastis. FOTO: AIVAR KRIISKA



■ Keskaegsed leiud vallikraavi tugikonstruktsiooni juurest: 1–3 – kedrakeraamika; 4 – kivikeraamika; 5 – ristripats; 6 – vitssõlg; 7 – naast; 8 – kudrused. FOTO: SANDER JEGOROV



Saastna kabeli varemed Läänemaal

Juuli 2022. Pärnu maakond, Lääneranna vald, Saastna küla, Kalmu
Arheoloogiline probleemuur, Norra saatkonna toetusel Tallinna Ülikooli algatatud Eesti-Norra koostööprojekt „Nidarosest Novgorodini: kultuuride põimumine ajaloolistel Püha Olavi veeteedel“ (2021–2023)
Uuringu juhatajad: Anton Pärn (SA Läänemaa Muuseumid) ja Heiki Valk (Tartu Ülikool)

29. juulil 1030. aastal Stiklestadi lahingus tapetud Norra kuningas Olaf II Haraldsson (995–1030) oli Norra ühendaja ja ristiusustaja, kes kuulutati pärast surma pühakuks. Eriti Põhjamaades on talle pühitsetud palju kirikuid, kabeleid ja altareid.

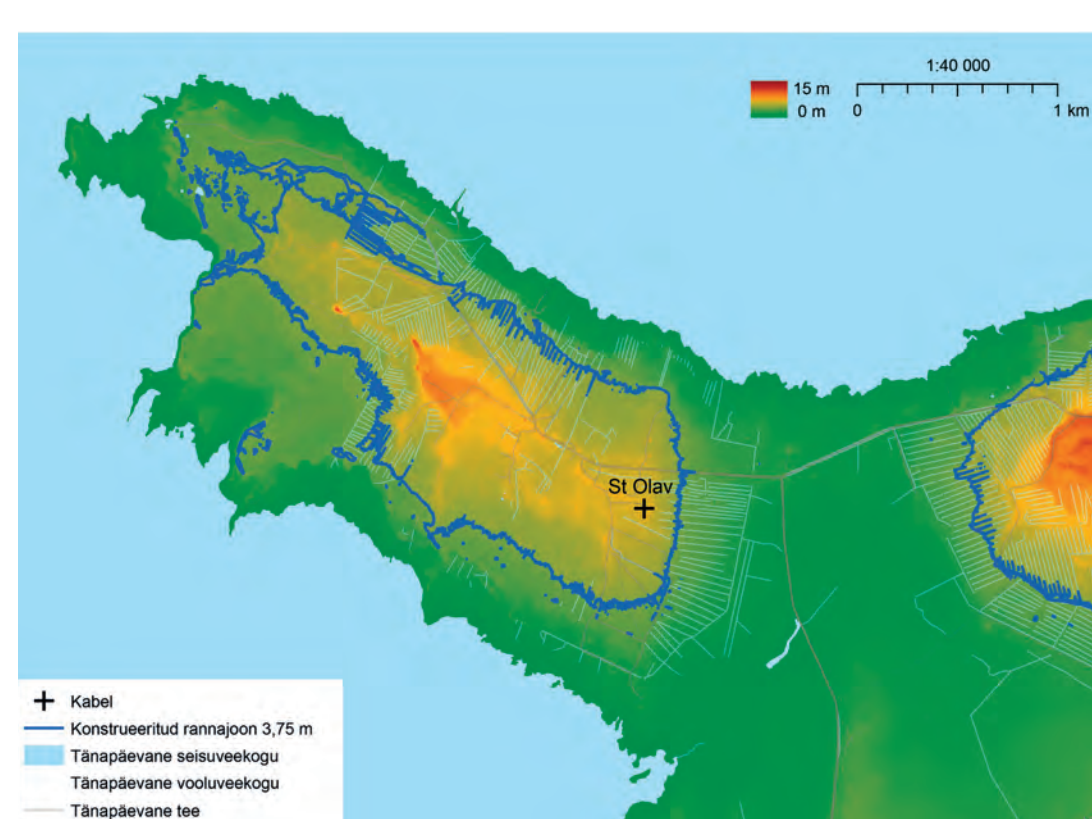
Püha Olavi kabel asus ka Läänemaal Saastnas Matsalu lahe suudme lähedal – kunagisel saarel, mis maatõusu tõttu on mandriga kokku kasvanud. Rootsiaegsed kirikuvisiitatsiooni protokollid mainivad seal katoliikliku traditsiooni järelkajana suuri rahvakogunemisi ja ebajumalateenistusi. Nimetatakse, et Saastnasse tuleb rahvast kokku Ojamaalt, Kuramaalt, Saaremaalt ja „kõikidest nurkadest“ (1593), ning „kohutavat ebajumalateenistust“ olavipäeva eelõhtul 28. juulil.

Kabelikoht asub tasasel maal, laugjal võsastunud künkal. Hoonest oli alles jäänud vaid kamardunud rusuhunnik ja selle kunagistest kivimüüridest paistsid enne välitoid siin-seal üksnes mõned nukid. Varematega küngas ümbritseti ovaalse maakividest kiviaiaga tõenäoliselt 19. sajandil.

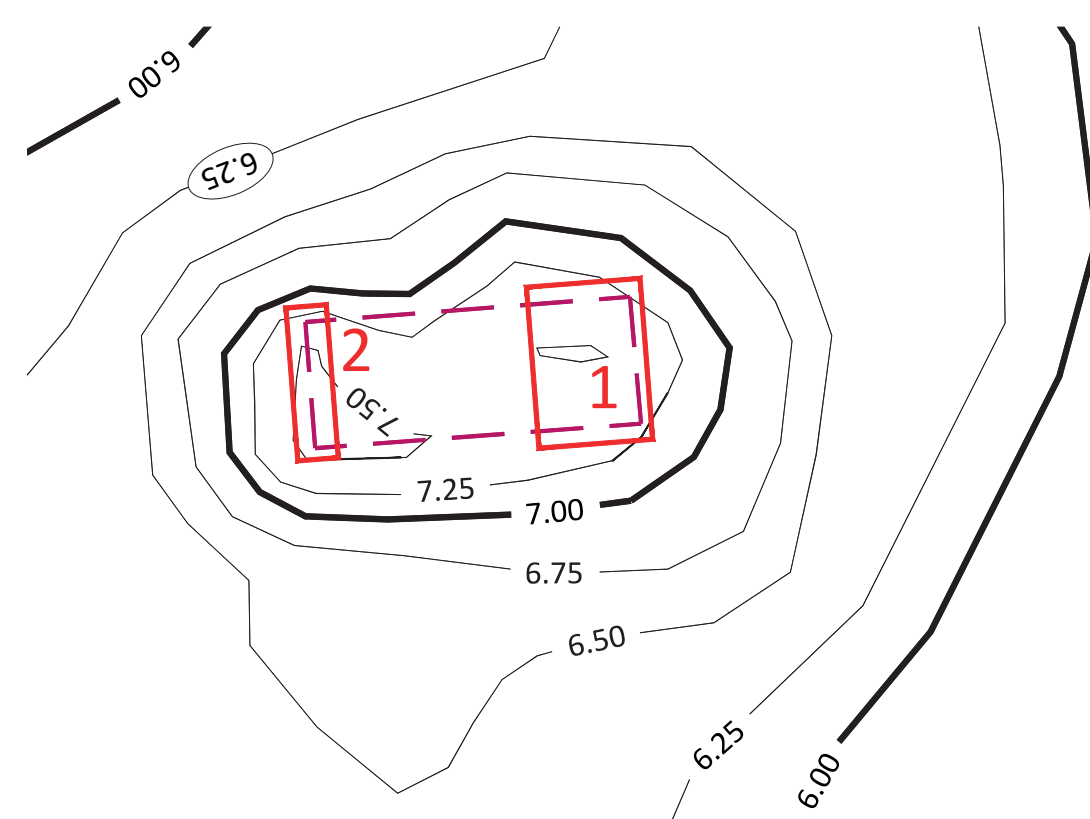
Kuni meetripaksuste müüridega kabel oli ligikaudu 16 × 6 m suurune. Hoone idaotsas avati 50 m² kaevand. Selgus, et kabeli põhjasein oli kaevandi piires pea täielikult lammutatud – säilinud polnud isegi alumisi vundamendikive. Mujal oli vundament alles kahe-kolme kivirea kõrguselt. Kabeli vundamenti ülemiste kivide puhul oli kasutatud sideainena lubimörti, seevastu alumised müürikivid olid seotud saviga. Lisaks avastati idaseina alt tihedalt ridamisi üksteise kõrvale asetatud maakivid, mis võisid olla varasema puithoone vundament. Kabeli lääneseina osalisel väljapuhastamisel leiti sein välisküljel – traditsioonilises ukse ja/või torni asukohas – nelinurkne eenduv paekivimüüritis, mis võib olla seinatugi.

Kaevamiste kõige arvukamad leiud olid keskaegsed ja varauusaegsed ohvrimündid, mille järjepidev jada algas 14. ja 15. sajandi vahetuse paiku. Kokku 330 mündist enamik pärineb siiski Liivimaa sõja ajast ja Rootsi ajast. Vanim raha on löödud Saksamaal 13. sajandi keskpaiku. Kuna tegemist on kulunud ripatmündiga, võis see kabeliasemele jõuda veremimisajast hiljem. Kõige hilisemad ohvirahad pärinevad 1730. aastatest. Veel leiti kaevamistel sadakond naela, kivikeraamilise jooginõu kild, mõned vasesulamist ketilülid ja arvata võidakse, samuti tõenäoliselt 15. sajandist pärit keraamilise pühapildi katke. Samalaadseid leiude on Tallinnast Kalamaja 15. sajandi prügilast. Lisaks avastati mõned paekivist raidetailid ja arvukalt väiksemaid õhukesi paekivitükke, mida võiks seostada põranda jäänustega.

Kaevamiste lõppedes jäi õhku mitmeid küsimusi. Mis tegi selle koha nii eriliseks, et veel pärast reformatsiooni tuldi sinna kokku Läänemere eri kallastelt? Kas oletatav puidust alghoone võis samas kohas olla juba muinasajal? Kas kiviaiaga piiratud alal võis olla muid ehitisi? Missugune oli kabeli lääneseina ehitus? Loodame vastuseid leida uuringute jätkamisega tuleval suvel.



■ Saastna poolsaar – endine saar.
JOONIS: ANU PRINTSMANN



■ Saastna kabeli vare ja 2022. aastal uuritud alad.
KAART: MADIS NÕMM



■ Ohvrimünde Saastna kabelist.
FOTO: VAHUR LÖHMUS



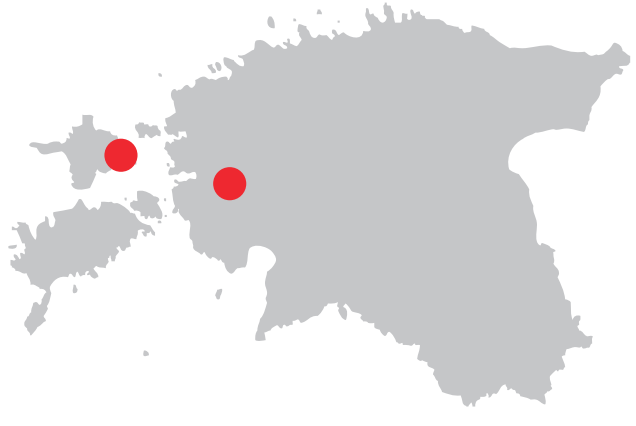
■ Vaade Saastna kabeliasemele.
FOTO: HEIKI VALK



■ Kaevamised kabeli idaotsas.
FOTO: HEIKI VALK



■ Rusuhunnikust kabeli lääneotsas kooruvad pühakoja müürid.
FOTO: HEIKI VALK



Muinaskalmistu Uluste ja Võhma küla piiril

Suvi 2022. Pärnu maakond, Lääneranna vald, Uluste ja Võhma küla
Arheoloogiline probleemuur
Uuringu juhataja Mati Mandel (SA Eesti Ajaloomuuseum)

2021. aastal teatas detektorist Muinsuskaitseametile leidudest Lääneranna vallas, Võhma külast põhja poole jääval põllul, Uluste külast 300 m idas. Väljakaevatud esemete hulgas oli üks 5.–6. sajandist pärinev rauast putkkirves ja 12. sajandisse kuuluv mõõgapidemenupp. Kohapeal leiuala üle vaadates märkas arheoloog mullapinnal veel tuluskivi, savinõude katkendeid ja põlenud luukilde. Nimetatud leiud viitavad vanema rauaaja lõpust 13. sajandini kasutusel olnud põletusmatustega kalmistutele. Nii leitud putkkirves kui ka tuluskivi andsid lootust, et ehk on põletuskalmistu alguse saanud isegi veel varasemal perioodil, Rooma rauaajal.

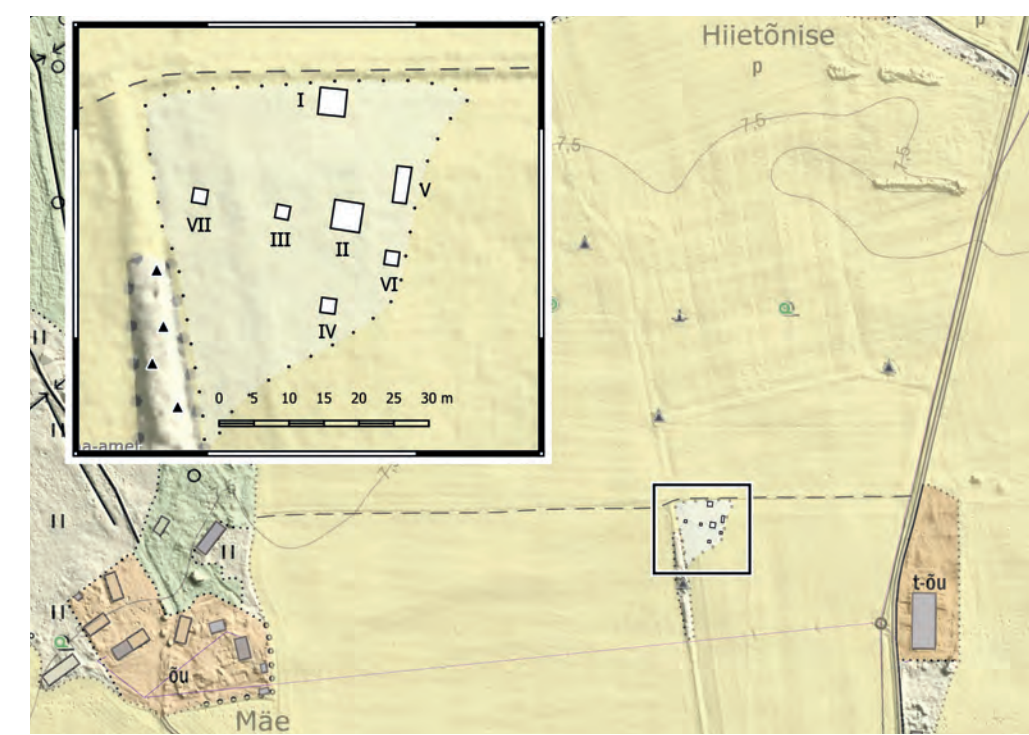
Uurimistööd alustati 2022. aasta maikuu. Kahes suuremas kaevandis oli kultuurikihi paksus 30–40 cm. Sügavamal paljandus pruunikas ja kõva looduslik paerähk. Kalmeala on olnud ilmselt sajandeid põllu all ning seal on tehtud ka sügavküüdi. Nii avastati paerähk künnivaod, mis ulatusid maapinnast lausa 40 cm sügavamale, seega läbi kultuurikihi. Lootuses mõnda sügavamal asunud matusesüvendit leida rajati veel mitu väiksemat kaevandit, kokku 54 m² ulatuses. Ühtegi sügavat lohku ja puutumatu matust ei avastatud. Leiti vaid 5.–6. sajandi esemeid, sealhulgas veel üks suur putkkirves, mõned halvasti säilinud odaotste putkeosad, kilbineet, arvatava kolmeharulise naastu katkend ja rihmakeel.



■ Rauast putkkirves, mis pärineb 5.–6. sajandist, ja 12. sajandisse kuuluv mõõgapidemenupp.
FOTO: VAHUR LÖHMUS



■ Kilbineet, kolmeharulise ilustise (triskele) katke ja rihmakeel. FOTO: VAHUR LÖHMUS



■ Kaevandite paiknemine Uluste põletuskalmistul.
JOONIS: ANDRES RUDJA



■ Tuluskivi vanemast rauaajast.
FOTO: VAHUR LÖHMUS



■ Kaevamised Uluste I kaevandis, kaevandi serva lähedal on näha looduslikku paerähka.
FOTO: MATI MANDEL

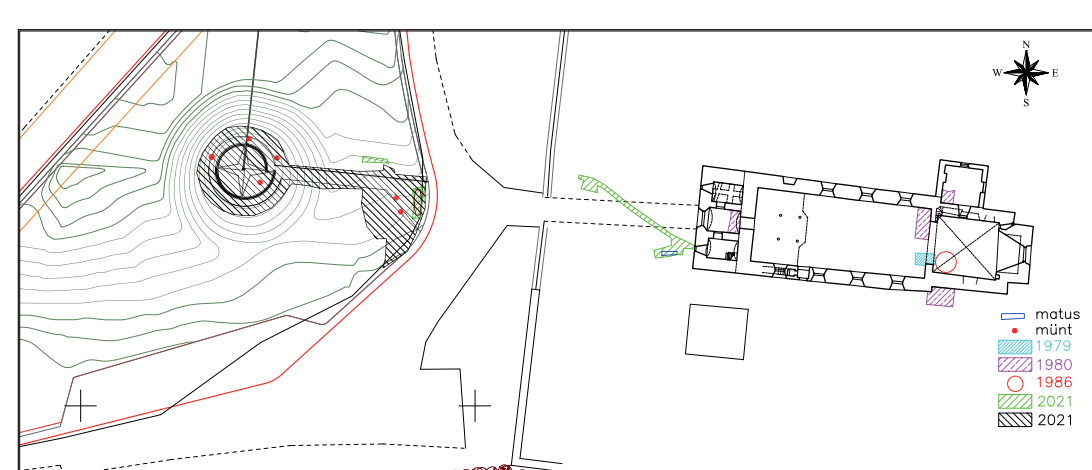
Uuringud Pühalepa kirikaia juures

Oktoober 2021, juuni 2022. Hiiu maakond, Hiiu vald, Pühalepa küla, Pühalepa kirik
Töö tellija: MTÜ Hiiu Muinsuskaitse Selts, ajend: Vabadussõja mälestusmärgi rajamise ettevalmistamine
Uuringu juhatajad: Monika Reppo ja Martin Malve (OÜ Arheograator)

13. sajandi teisel poolel rajatud Pühalepa kirik on Hiiu vanim ehitis. Seda ümbritseb ligi hektari suurune kirikaed, mille edelanurka jääb Ungern-Sternbergide rahula. Seoses Vabadussõja mälestusmärgi rajamisega kirikust läände uuriti 2021. ja 2022. aastal kokku 225 m² suurust maa-ala, valdavalt väljaspool kirikaeda.

Ausamba vundamendi alalt rajatise või matuseid ei leitud, kuid pinnases oli siiski üksikuid inimluud. Küll aga tuli uuringutel välja vähesel määral 13.–20. sajandist pärinevaid münte, ehte- ja iluasju, rõivadetaile. Kirikuhoonega seostusid tinasulamist aknaraamide katked ja akna- klaas, lisaks oli pinnases katusekivide tükke. Nende hulgas oleval musta glasuuriga kaetud kivid on pärit tõenäoliselt selle hauakabeli katusele, kuhu on maetud 1776. aastal surnud Ebba Margaretha Stenbock. 19. sajandi keskpaiga Ungern-Sternbergi rahula malmaia katked ning 19.–20. sajandi alguse metallist leinapargade katked esindasid leiumaterjalise kalmistuinventari. Enne Teist maailmasõda levinud pärjad on kohalikel surnuaedadel säilinud klaasiga kaetud „vannides“, kuid neid riputati lahtiselt ka kirikutesse. Pühalepast leiti lehtpuude ja viigipuude lehti imiteerivate pargade katked, millest mõnel oli säilinud ka roheline värv.

Kokku võeti 2021.–2022. aasta uuringutega arvele 120 esemeleidu. Kuna varem on Pühalepa kiriku ümbrusest muuseumisse jõudnud vaid kaks münti, on kogutud leiud oluline täiendus kiriku ja kirikaia uurimisele. Ehte- ja müntide leidude vähese hulga põhjal võib teha näiteks esialgse järelduse, et kesk- ja uusajal ei ole Pühalepa kiriku juures või vähemalt mitte sellest lääne pool toimunud sarnaseid suuremaid üritusi, mille jälgi leiti hiljuti Tartumaal Nõo kirikaia ümbruse uurimisel. Nimelt oli Nõo kirikaia ja selle esise ala pinnases sadu 13.–20. sajandi münte ja väiksemaid ehteid, mis on sinna tõenäoliselt sattunud kirikupühadel toimunud laatadelt või kirmastelt.



■ Šurfi asendiplaani. Varasemate šurfi asukohad uuringuaruannete põhjal, kiriku põhiplaani kultuurimälestiste registrist. JOONIS: MONIKA REPPU



■ Mälestusmärgi vundamendisüvend Pühalepa kiriku ees, kükitab detektorist Illar Salusoo.
FOTO: MARTIN MALVE

2013. aastal leiti Pühalepa kiriku juures kergliiklustee ehitusel Hiiu vanimad müntid – Saksa piiskopi Simon I zur Lippe denaar (1247–1277) ning Flandria krahvi Gwijde van Dampierre hõbemünt (ca 1297–1299). Vabadussõja mälestusmärgi ala uuringutel 2022. aastal saadi kolm 14. sajandi münti – kaks Rootsi Magnus Erikssoni penni (1319–1363) ja üks Visby öörtug. Neli raha pärines 15. sajandist – Tallinnas vermitud šerf (1426–1470) ja killing, üks Tartu Johannes II Bertkowi penn (1473–1485) ja üks hõbemünt (1420–1555). 1671. aasta Rootsi 1/6 öör oli ainus 17. sajandi münt ning hiliseimad rahad pärinesid nõukogude ajast, 1960.–1970. aastatest.



■ Visby öörtug, ca 1320–1400.
FOTO: MARTIN MALVE

■ Saksa ordu, Bernd von der Borch, Tallinna killing, 1480–1483. FOTO: MARTIN MALVE

Kaks tinulist, üks öiekujuline ning üks krooni ja näoga naast, viigilehekujuline ripats ning dekoreeritud vitssõrmus on näited kesk- ja uusaegsetest ilusesemetest. Veel leiti 11.–13. sajandi vöö kuudisekujuline vahelüli ning pseudotordeeritud kaare ja lapikute ümmarguste otsanuppudega 14.–15. sajandi hoburaudsõlg. Kirikaia ees pinnases leidis veel vähesel määral uusaegseid rõivaste kinnitusi, nagu nõõbid, haagid ja pandlad.



■ Naast ja hoburaudsõlg.
FOTOD: MONIKA REPPU



Kaevamised Valjala vallidel

Suvi 2022. Saare maakond, Saaremaa vald, Valjala alevik, Maalinna
Arheoloogiline probleemuur
Uuringu juhataja: Marika Mägi (SA Osiliana)

13. sajandil kirja pandud Henriku Liivimaa kroonika järgi oli Valjala toonase Saaremaa tugevaim linnus. Esimesed arheoloogilised kaevamised toimusid siin 1895. aastal ning seejärel 1960. aastatel. Saaremaa arheoloogiliseks uurimiseks loodud SA Osiliana alustas Valjalas uutele küsimustele vastuste otsimist 2021. aastal. Kui varem oli tähelepanu pööratud peamiselt linnuse õuealale, siis nüüd asuti täpsemalt uurima linnuse väliseid kaitserajatisi. 2022. aasta kaevamised keskendusid linnuse põhivalli välisküljele, linnust ümbritsevale ringvallile ja nendevahelistele aladele.

Muinasaja linnuste kaitsevallid olid tehtud enamasti pinnasest ja palkidest, kuid mõne linnuse puhul on teada, et vall laoti paekividest kuivmüüritisena. Valjala linnuse põhivalli välisküljele ja laele rajatud kaevanditega D (39,5 m²) ja F (9,7 m²) loodeti selgitada, kas kuivmüüritist leidub ka siin, sest sellele osutasid 1960. aastate uuringute tulemused. Samuti sooviti teada saada, kas praeguse linnuse valli all on varasemaid kindlustusi.

Valli välimine osa koosnes savisegusest mullast. Selle jalamil tuli välja 1 m laiune horisontaalne paeplaatidest vöönd, kust edasi laskus maapind järsult, moodustades umbes 2 m laiuse ja valli jalamil vaadates kuni 1,2 m sügavuse vagumuse. See oli täitunud varisenud kividega, kuid põhja kattis paeplaatidest sillutise jäänus. Vagumusest väljaspool paljandus 2 m laiuse kivivalli alus, mis oli tõenäoliselt varasem kui savimullast vall, kuid oli omal kohal ka veel savimullast valli ajal.

Savimullast valli aluste kihtide uurimisel tuli välja veel ühe varasema valli välimine serv, kuid selle valli laiust ei õnnestunud välja selgitada. Vall oli säilinud umbes samal kõrgusel välimise

valli alusega. Nende vahele jäi 3 m laiune paeplaatidega sillutatud ala. Võimalik, et kahe valli vahel oli tee, mis võis olla seotud läheduses olnud väravakohaga. Linnusevalli lael avatud kaevandis puhastati savisegusest mullast valli seest välja kuivlaos laotud kivivalli välisserv, sealjuures üks hoolikalt viimistletud nurk. Uuringud siin jätkuvad.

Kaevand H (15,5 m²) tehti kompleksi ümbritsevale kivivallile linnuse praeguse sissesõidutee lähedal. Selgus, et sellel kohal ei olnud 2 m laiust valli kivide ja savikihi lisamisega tugevamaks ehitatud nagu eelmisel aastal uuritud kaevandites B ja C. Kultuurkiht ja võimalike hoonete jäänused tulid välja nii sees- kui ka väljaspool vallialust. Tõenäolise kunagise hoone jäänustega oli tegu ka kaevandis E (7,2 m²) praeguse linnuse ja kõige äärmise ringvalli vahelisel alal. Leiti mõned savinõukillud.

2021. ja 2022. aasta uuringute tulemusel võib öelda, et Valjala linnuse põhivall on mingil ajal olnud üleni ehitatud kuivlaos kivivallina, seejärel on seda väljastpoolt aga laiendatud savimullast kindlustisega. Võimalik, et seda tehti seoses 13. sajandil siinmail kasutusele tulnud katapultidega. Suure linnuse all ja ümber on jäänused veel kolmest kontsentrisest kivivallist. Hooned on olnud nii vallidevahelisel alal kui ka praegusest linnusest enam kui 100 m eemal. Kaevamised jätkuvad 2023. aastal.

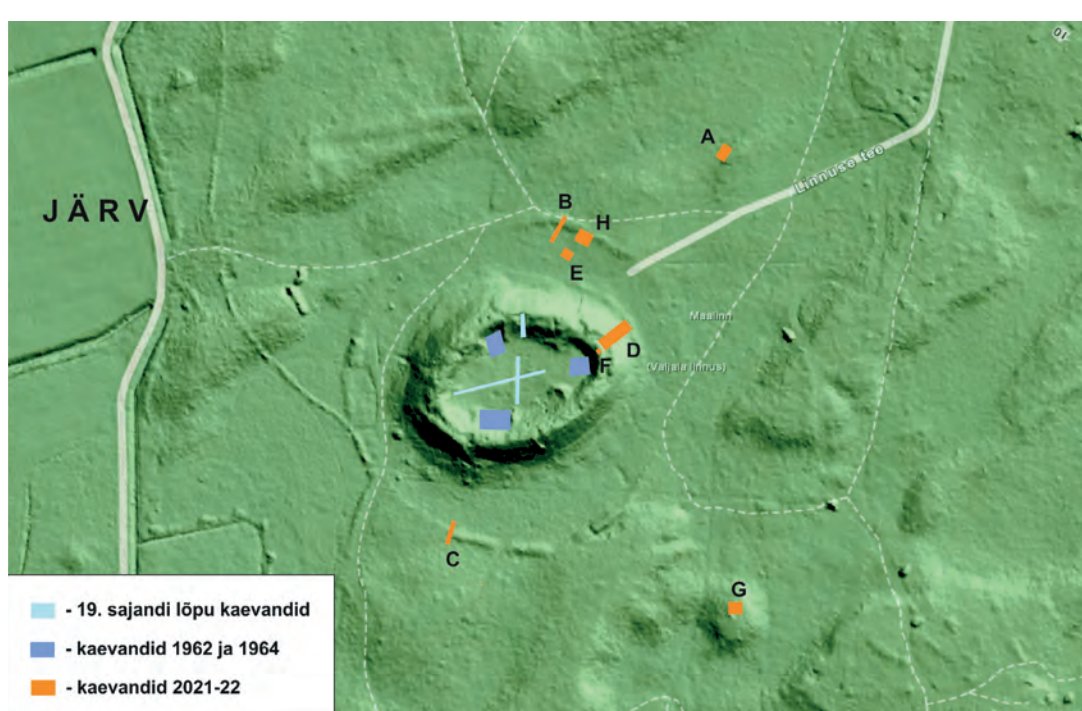
2022. aastal uuriti Ragi-Martin Mooni juhendamisel ka Valjala linnusest 660 m kagu pool paiknevat ringvall-linnust, nn **Valjala vana maalinna**. 4 m² kaevand lõi kindlustise valli ja sisehoovi. Siseõue poole jäävast küljest leiti savinõukilde ja loomaluud. Linnuse rajamise ja kasutamise aeg nende uuringute tulemusel veel selgeks ei saanud.



■ Valjala linnuse üldvaade.
FOTO: INDREK TEPPAN



■ Üldvaade kaevanditele D ja F (paremalt vasakule): linnuse kuivlaos kivivall laotud nurgaga, edasi saviseguse valli all lasunud suurte kivide lade, kaks äärmist kivivalli ning nendevaheline sillutatud ala. FOTO: INDREK TEPPAN



■ Eri aegade kaevandid Valjala maalinnal ja selle ümbruses. MAA-AMETI KAARDISERVER, JOONIS: MARIKA MÄGI



■ Linnusekompleksi ümbritsenud ringvall kaevandis H. FOTO: INDREK TEPPAN



■ Kahe ühel tasapinnal paiknenud valli vahel olnud sillutise jäänus. FOTO: MARIKA MÄGI



■ Valjala maalinn koos arvatavalt varasema ringvall-linnusega. MAA-AMETI KAARDISERVER, JOONIS: MARIKA MÄGI



■ Vagumus kaevandis D linnuse savimullast valli ja linnust väljastpoolt ümbritsenud valli vahel.
FOTO: MARIKA MÄGI



■ Suurtest kividest lade savisegusest mullast valli all.
FOTO: MARIKA MÄGI



■ Valjala vana maalinna valli väljapuhastamine.
FOTO: MARIKA MÄGI



Salakaev

Kuressaare linnuses

Oktoober 2022 – jaanuar 2023. Saare maakond, Saaremaa vald, Kuressaare linnus
Töö tellija: SA Saaremaa Muuseum
Uuringu ajend: restaureerimistööd konvendihoone keldrites
Uuringu juhatajad: Tõnu Sepp ja Garel Püüa (SA Saaremaa Muuseum / OÜ Muinaslabor)

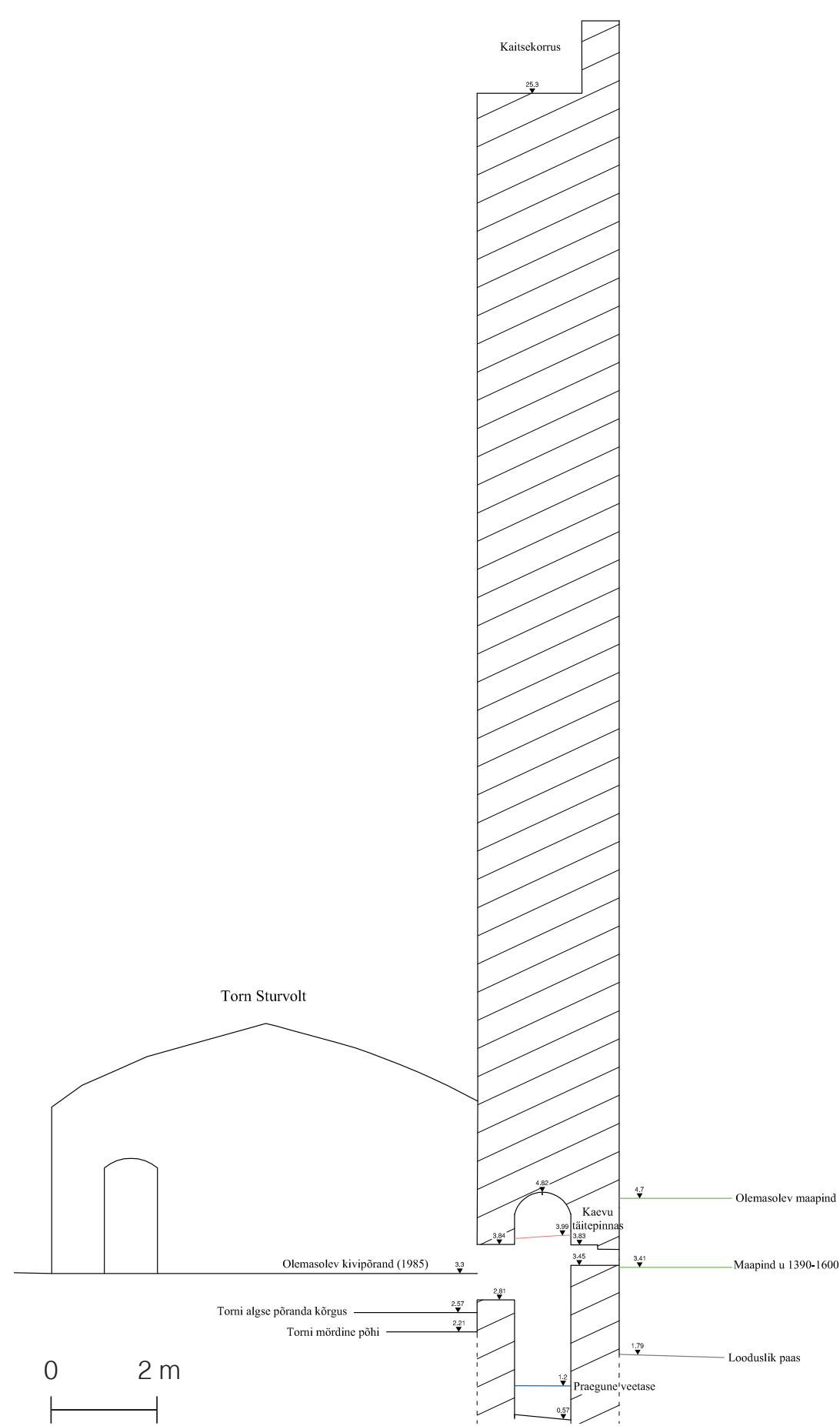
2022. aasta sügisel Kuressaare (sks *Arensburg*) konvendihoone keldrites alanud restaureerimistööd võimaldavad heita pilgu nn lossi varasematele ehitusetappidele. Varem muuseumi loodusosakonna koosseisu kuulunud ja küllastajatele tuttava põdratopisega keldri seinast leiti salapärase ukseava. Väike uks (u 100 × 70 cm) avanes kaitsetorni välisseina sisse ehitatud 150 × 105 cm suurusesse ja pinnasega täidetud šahti, mida kattis silindervõlv. Võlvi keskele oli müüritud rauast varras, mille arvatav vintsimiseks mõeldud konksuosa oli juba varem murdunud. Šahti 90 cm paksuses välisseinas leidis 15 × 40 cm suurune valgusava, mis ulatus keskajal maapinnast napilt kõrgemale. Pärast ligi 3,5 m paksuse täitekihi eemaldamist sai selgeks, et tegemist on Kuressaare linnuse vanima kaevuga. Kaev oli raiutud vähemalt 1,2 m sügavusele paekihiti, kuid päris põhjani puhastamise käigus ei jõutud.

Reeglina alustati linnuse ehitamist selle suurimast tornist. Kuressaare linnuse vanim torn, mida tuntakse ajaloolise nimega Sturvolt, pidi esialgu täitma nii kaitse- kui ka elamufunktsiooni. Torni vundament toetub tugevale paepinnasele, mis küündib 1,7 m üle merepinna. Sturvolti võlvid keldrit ja talalagedega alumisi korruseid ühendasid kitsad müürisisesed trepid. Ülemised kaks korrust olid varustatud kaminatega ning mõeldud kaitsemeeskonna majutamiseks. Kuuenda korruse moodustas tõenäoliselt veekindla põrandaga lahtine kaitseplatvorm, kust vihma- ja lumevesi praegugi näha olevate veesülite kaudu hoovi juhtiti. Platvormilt pääses kahele alumisele korrusele puutrepi või redeli kaudu. Torn sai esimese katuse ilmselt 16. sajandi keskpaiku ning hiljem lisati talle ka seitsmes korrus. Konvendihoone põhjanurgas asuva Sturvolti kõrgus on praegu 41 m, kuid keskaegse ülemise- ehk platvormikorruse põranda arvatav kõrgus on 25,3 m.

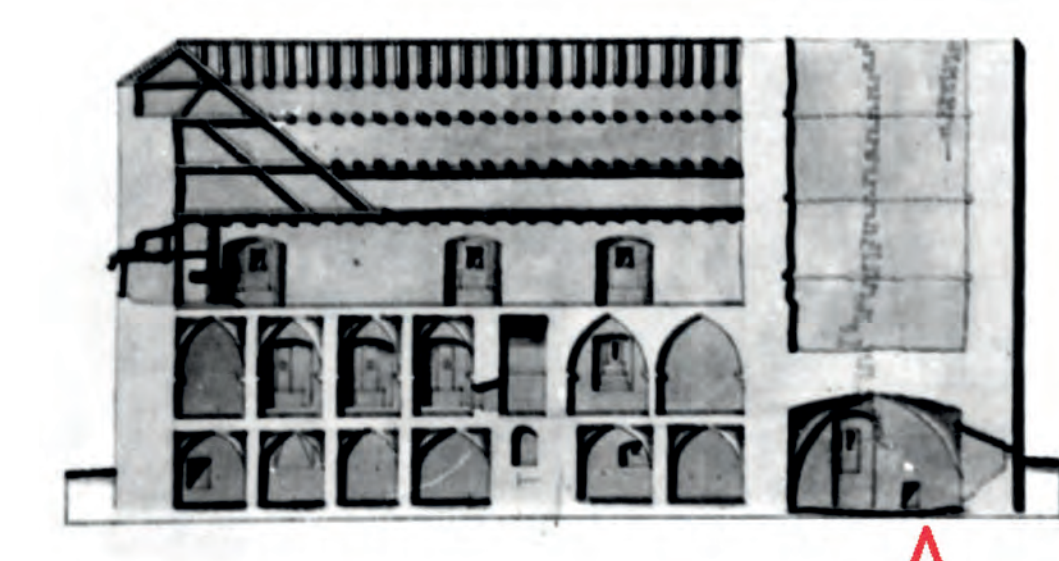
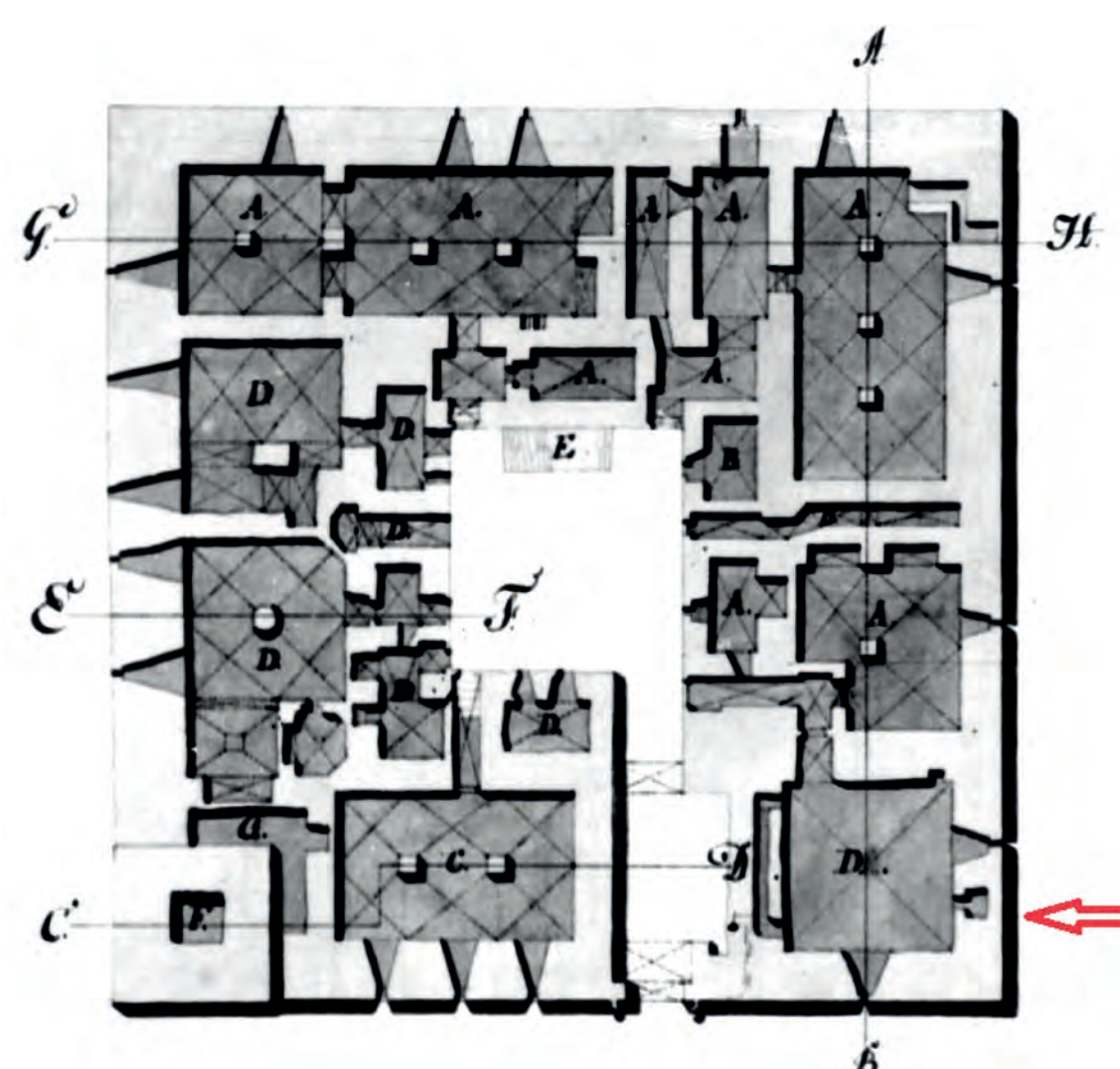
On mõneti üllatav, et kaev rajati torni 265 cm paksuse välisseina sisse, sest vett on sealt ebamugav vinnata ning sein jäi seetõttu ka üsna õhukeseks. Põhjus, miks kaev sellesse kohta rajati, võis olla ehitusaegne vajadus vundamendikraavist vett välja tõsta, et üldse saaks müüritöödega tegeleda. Loomulikult oli kaevu hiljem vaja ka igapäevaseks kasutamiseks, eriti piiramisolukorras. Uuringud Kuressaare piiskopilinnuses jätkuvad ning leitud kaevu on plaanis näidata ka küllastajatele.



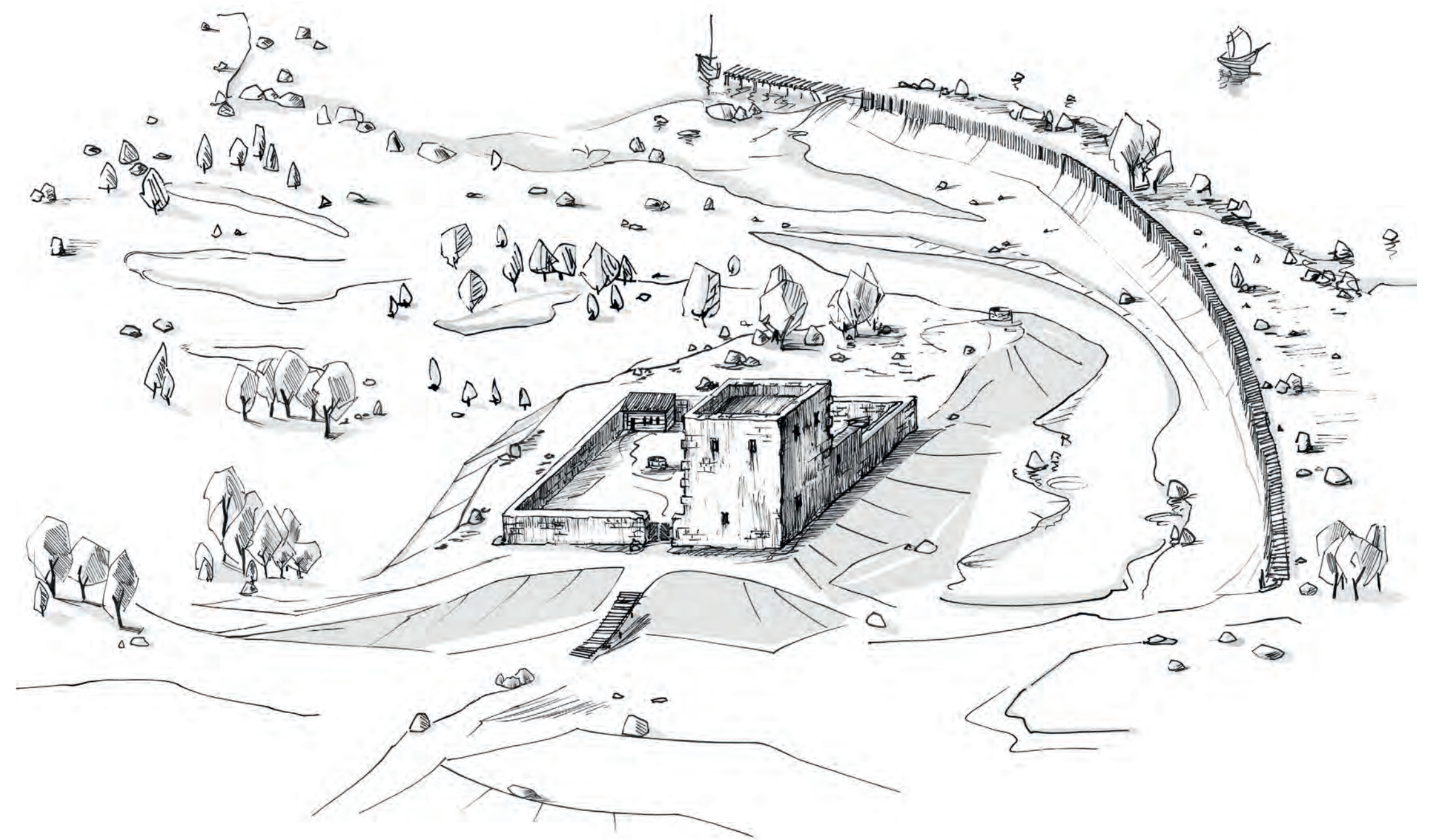
■ Saaremaa lõunarannikul asuv Kuressaare piiskopilinnus on 14. sajandil madalale rannaalale rajatud vesilinnus. Keskaegsest konvendihoonest ja seda ümbritsenud ringmüüridest koosnevast linnusest sai 17. sajandi alguses muldvallide ja bastionidega kindlus. FOTO: VALMAR VOOLAID



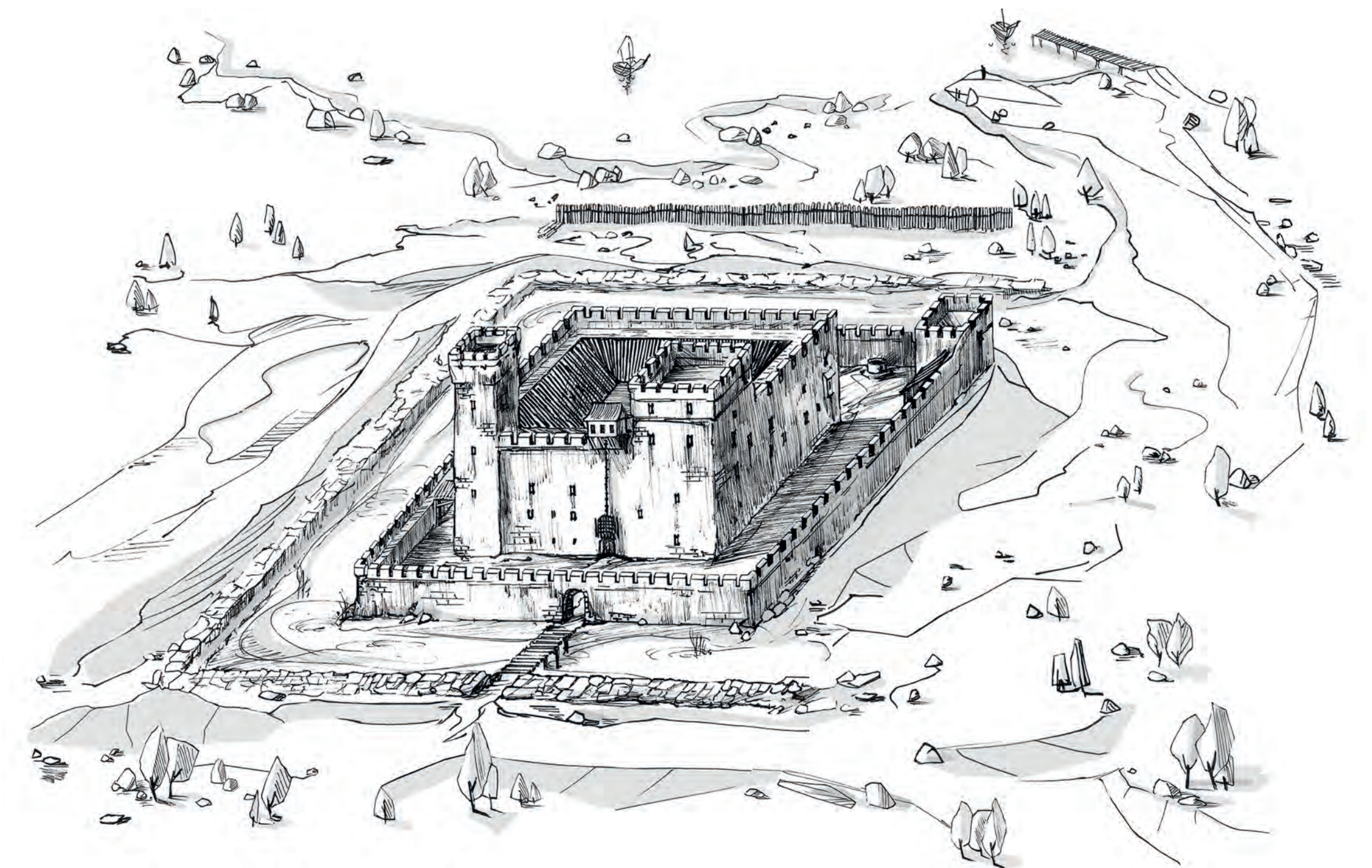
■ Sturvolti seinast leitud kaevu lõikejoonis.
JOONIS: GAREL PÜÜA



■ 1797. aastast pärinev Kuressaare konvendihoone plaan ja lõikejoonis, kus on viimast korda näidatud kaevu asukohta (tähistatud punase noolega).
ALLIKAS: RGVIA 349:3:1561



■ Kuressaare algne kivilinnus oli lihtne korrapärane (43 × 43 m) ringmüür ehk kastell. Ringmüüri põhjapoolsesse nurka ehitati Sturvolti nime all tuntud massiivne kaitsetorn (u 1328–43), mille müüri seest leiti 2022. aastal kaev. REKONSTRUKTSIOON: KRISTO KOOSKORA



■ Pärast Jüriöö ülestõusu (1343–45) mahasurumist toimus Kuressaare piiskopilinnuse ehituskavadest muutus. 14. sajandi teisel poolel püstitati vastuhaku tõttu pooleli jäänud kastelli ringmüürile konvendihoone või rahvapäraselt „loss“, mille põhjanurgas säilis kaitsetorn Sturvolt. Konvendihoonele lisati teine torn Pikk Hermann ning loss ümbritseti ringmüüri ja vallikaarviga. REKONSTRUKTSIOON: KRISTO KOOSKORA



■ Töömees Heigo Leemet lossimüürist avastatud kambrikese ava juures. Kaevu ukseava jäi poolenisti keldri praeguse põranda varju.
FOTO: MAANUS MASING / SAARTE HÄÄL



■ Keldri algne põrand jäi praegusest, 1985. aastal rajatud põrandast u 75 cm madalamale. Kaevu ukseava (100 × 70 cm) oli ees puidust luuk, mille hingede asukohad on veel äratuntavad. Tagaplaanil on näha väikest valgusava välisseinas. FOTO: GAREL PÜÜA



■ Praegune veetase loodusliku pae sisse raiutud kaevus on 1,2 m üle merepinna, kuid enne linnuse kindluse vallikaarvide kaevamist ulatus see oluliselt kõrgemale. Kaevu põhjani puhastustööde käigus ei jõutud. FOTO: GAREL PÜÜA



■ Uksepiida sisse kulunud nõõrijäljed annavad aimu kaevu intensiivsest kasutamisest keskajal.
FOTO: GAREL PÜÜA



Tuiu rauasulatusahjud: iidne ja „moodne“

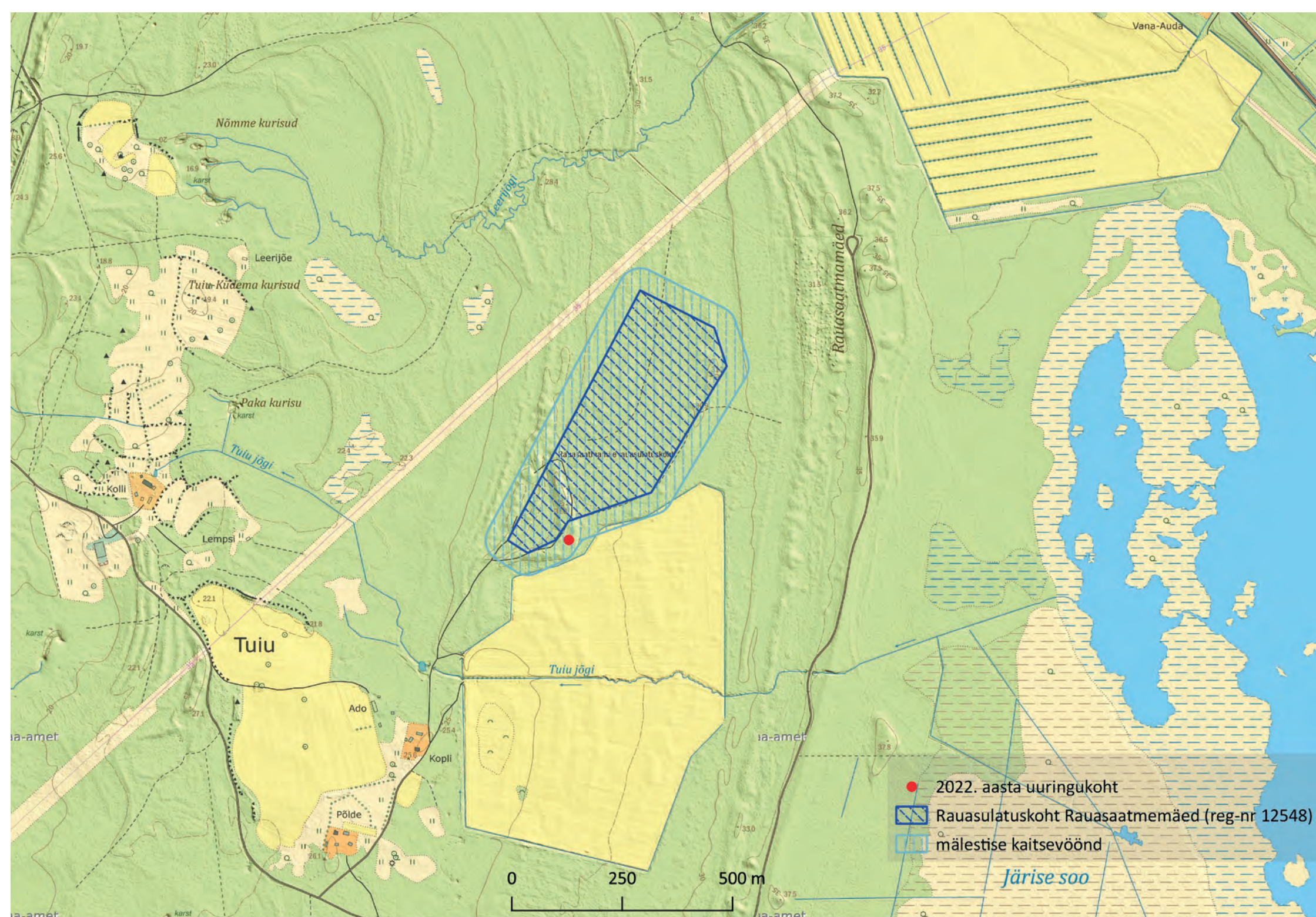
Suvi 2022. Saare maakond, Saaremaa vald, Tuiu küla
Probleemuuring (Postimehe Fond, projekt „Eesti rauametallurgia kõrgeaeg ja hääbumine 12.–14. sajandil“)
Uuringu juhatajad: Agnes Unt ja Ragnar Saage

Tuiu oli Eesti üks tähtsamaid rauasulatuspaikasad alates 8. sajandist kuni 14. sajandi keskpaigani. Rauasaatmemäed asuvad Põhja-Saaremaal, tänapäeval looduskauis männimetsas umbes 5 km pikkusel ja 1 km laiusel alal, kus leidub sadu rauatootmisest maha jäänud šlakikuhelikke ja ahjujäänuseid. Šlakikoguse põhjal otsustades toodeti selles piirkonnas toona u 1500–2000 tonni rauda. 2022. aasta juunis uurisid Tartu Ülikooli arheoloogid seal kaht ahju – üks neist oli ajalooline ja teine eksperimentaalne.

12.–13. sajandist pärinevat ahju uuris arheoloog Jüri Peets 1980. aastate lõpul ja 1990. aastate alguses. Ahi oli erakordselt hästi säilinud, mistõttu jäeti toona ahju alumine osa alles. Nüüd, 30 aastat hiljem asusid toonase uurija ettepanekul ahju edasi kaevama Ragnar Saage ja Agnes Unt. Jüri Peets näitas uurijatele kätte ahju asukoha ja tutvustas oma välitööde tulemusi.

Ahju läbimõõt oli keskmiselt 30 cm ja šlaki väljalaskeava asus ahju põhjast 8 cm kõrgusel. Rauasulatus käigus tekkinud šlakk oli oluline selleks, et selle sees saaks raud üheks suureks tükiks kokku minna. Samas ei tohtinud vedel šlakk ummistada õhutusava, mistõttu pidi seda pidevalt ahjust välja laskma. Šlaki väljalaskeava kõrgus on oluline ahju tööpõhimõtte uurimiseks.

Eesti metallurgia uurijad on alati tundnud, et ilma ise käsi külge panemata jääb uurimine poolikuks, st tuleb püüda rauda sulatada samal moel, nagu seda võisid teha need, kelle rauasulatusahje me nüüd kaevame. Eksperimentaarheoloogilist rauasulatust tegi Tuius ka Jüri Peets 1990. aastate alguses. Ehitati ahi ja kasutati seda umbes kümme korda, misjärel jäi see looduse rüppe. Nüüd kaevati seesama eksperimentaalahi välja, et vaadata, mil moel ahi on lagunenu. Nägime, et savist ahju ülemine osa on kukkunud ahju sisemusse. Võrreldes eksperimentaalse ahjuga oli ajaloolise ahju ümbruses olev liiv saanud kõvasti rohkem kuuma. Seal oli liiv muutunud punaseks, kuid eksperimentaalahju juures oli oma looduslikku värvi. Tõenäoliselt oli ajaloolise ahju kohal rauda sulatatud pikemat aega, kui eksperimendi käigus jõuti teha. Ootamatu avastus oli eksperimentaalahju šlakiaugu põhjast leitud kiviaegne keraamika, mis on märgiks sellest, et Tuiu on olnud meelepärane elamispaik juba aegade algusest.



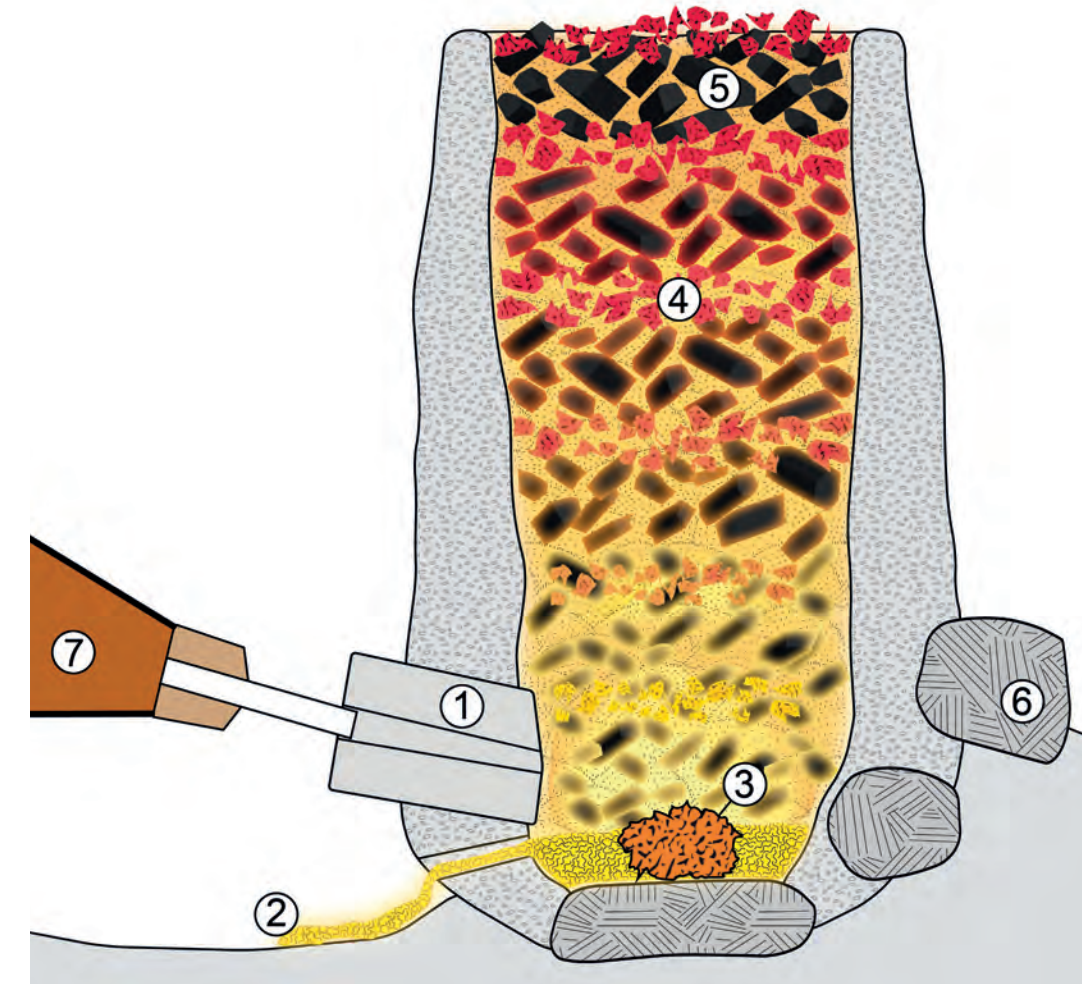
■ Tuiu Rauasaatmemäed asuvad küla ning Järise järve vahelisel alal.

JOONIS: ULLA KADAKAS, ALUS: MAA-AMET



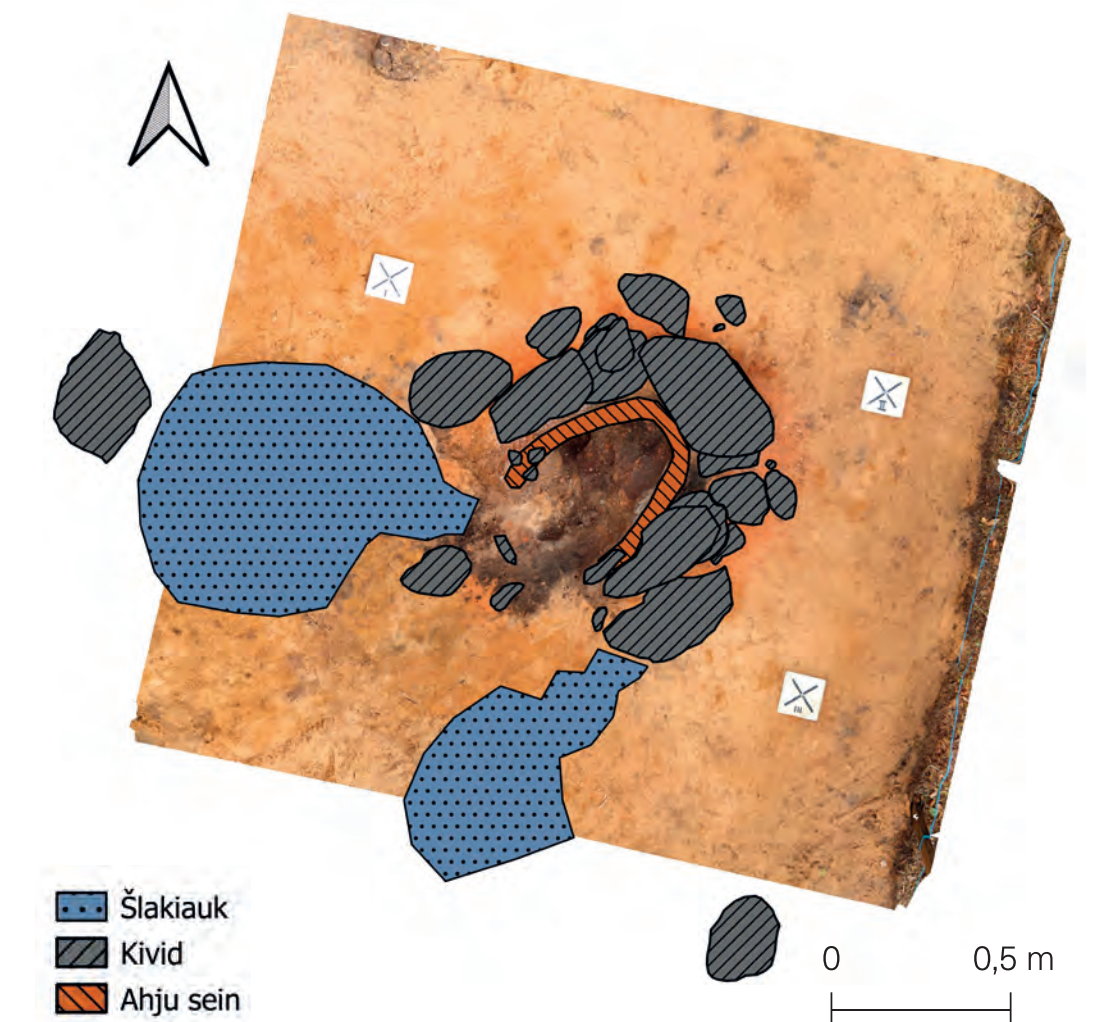
■ Arheoloogidel avanes erakordne võimalus kaevata objekti, millest oli juba plaan olemas.

FOTO: AGNES UNT



■ Rauasulatusahju skeem: 1 – õhutuslõõrik; 2 – väljalaskeavast voolanud šlakk; 3 – raud ahju põhjas; 4 – rauamaak; 5 – puusüsi; 6 – kivid; 7 – lõõts.

JOONIS: RAGNAR SAAGE



■ Ajaloolise ahju kivid, sein ja šlakiaugud.

JOONIS: AGNES UNT



■ Fotol on näha põlenud liiva rant, mis annab aimu ajaloolise ahju suurusest.

FOTO: AGNES UNT



■ Eksperimentaalahju ristlõige.

FOTO: AGNES UNT

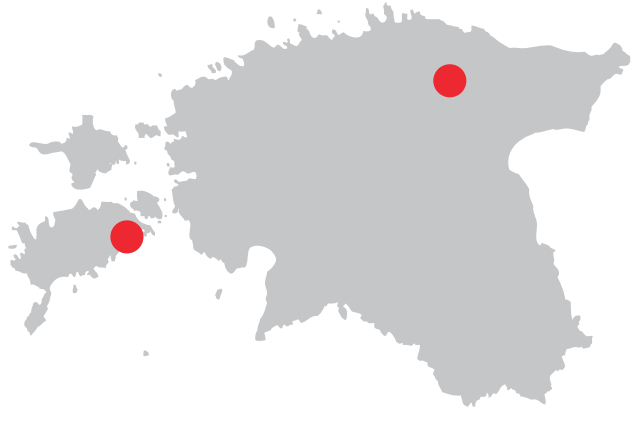


■ Tuiu kaevamiste meeskond pärast edukaid välitöid.

FOTO: RAGNAR SAAGE

Vaata Tuiu kaevamiste videot YouTube'ist





Talumaja ühishauaual: uuringud Saaremaal Mustla külas

Oktoober 2022. Saare maakond, Saaremaa vald, Mustla küla
Töö tellija: maaomanik
Uuringu ajend: elumaja renoveerimine
Uuringu juhataja: Martin Malve (Tartu Ülikool)

Saaremaal Põide kihelkonnas avastati vana talumaja renoveerimisel inimluud. Suur oli pererahva, Muinsuskaitseameti nõunike ja uurijate üllatus, kui selgus, et satuti ühishauale, milles olid seitsme inimese säilmed. Matus jäi osalt elutoa põrand ja hoone välisseina vundamendi alla ning ulatus servaga hoovialale.

Ühishaua pealmine osa oli lõhutud. Võime vaid oletada, et see oli maha kaevatud 19. sajandil, praeguse hoone ehitusajal. Niisiis on seda ühishauda ennegi leitud, kuid varasemast ajast pole teateid ei luustike ega ka segatud inimluude avastamisest. Talu maadelt on välja tulnud 16. sajandi II poole münt ja võõrõngas, kuid need ei pruugi pärineda kalmistult. Sellel kohal olevat talu on esimest korda kujutatud 17. sajandi lõpu kaardil.

Ühishaud oli ida-läänesuunaline, surnud oli sinna maetud tihedalt koos, selili ja kõhuli ilma kirstudeta. Nii madal haualohk kui ka ebaloomulikud kehaasendid näitavad, et lahkunud sängitati kiiruga. Nende käed ja jalad asusid hauas risti-rästi üle teiste surnute – võimalik, et surnud olid väikesesse auku kokku pressitud. Mõlemast soost maetute seas oli noori ja vanemaid täiskasvanuid, üks imik ja üks väikelaps. Luustikel vägivalla tundemärke ei tuvastatud. Mitte ühtegi eset hauast ei leitud, hauatäites oli vaid üksikuid loomaluid. Peale osaliselt säilinud luustike ülesvõtmise koguti kokku varasemate mullatöödega lõhutud skelettide osi.

Ühishauda võisid olla maetud varausajal katku surnud inimesed, näiteks üks perekond, kes maeti oma talu hoovi. Sarnane juhtum on teada Läänemaal Peanse külast, kus 2015. aastal leiti elumaja trepi ehitamisel 1710.–1711. aastal katku surnud perekond. Mustla luustike umbkaudne matmisaeg määratakse luudest võetud radiosüsiniku proovide abil.



■ Ühishaua väljapuhastamine elutoas. Osa ühishauast ulatus ka väljapoole elumaja.
FOTOD: MONIKA REPPO JA MARTIN MALVE



■ Varasem kujutis krundil kohal olevast talust pärineb 17. sajandi lõpust. JOONIS: EAA.308.2.62, LEHT 1



■ Ühishaud maja vundamendi all.
FOTO: MARTIN MALVE

Varauusaegsed matused Inju Vanatoa külakalmistul

Juuli 2022. Lääne-Virumaa, Vinni vald, Inju küla
Töö tellija: kogukond. Probleemuuring
Uuringu juhataja: Martin Malve, Tartu Ülikool

Välitööd Lääne-Virumaal Inju külas korraldati kohaliku ajalooentusiasti Kalju Vaga algatusel. Seni uurimata matmispaigas Vanatoa künkal toimunud uuringud teeb erakordseks asjaolu, et selle põhjuseks ei olnud mitte ehitustööd, vaid kohaliku kogukonna mure muistise säilimise pärast ja soov selle kohta rohkem teada saada.

Uuriti kolme matust. Surnud olid hauda sängitatud kirstudes ja selili-siruli asendis. Välja puhastati täiskasvanud mehe, naise ja väikelapse luustik. Naine ja laps olid sängitatud tavapärase naeltega kokku löödud laudkirstudes, mehe skelett lebas pikisuunas lõhestatud palgijupist tehtud kirstus. Täiskasvanud olid maetud peaga läände, laps seevastu lõunasse. Kõikide surnute juurest leiti esemeid, mille abil määrati matmisaeg. Naise juurest puhastati välja 1660. aastate Rootsi öör. Samast perioodist raha oli ka mehe kirstus, lisaks oli tema rinnal lihtne vitssõlg. Mõlemad täiskasvanud olid maetud 17. sajandi II poolel või 18. sajandi alguses. Väikelaps oli sängitatud kalmistule Põhjasõja ajal või pärast seda, sest tema keha alt leiti 18. sajandist pärinev õigeusu kaelarist.

Kalmistu pikaajalisusele viitasid haudade täites olnud varasematest matustest pärinevad lõhutud skeletiosad. Lisaks koguti künkalt erinevate pinnasetöödega lõhutud matustest pärinevaid luid ning mitmeid varauusaegseid münte ja esemeid.

Mehe ja naise luustiku lähemal uurimisel avastati hambahaiguste jälgi, sh kaaries, hamba-kivi, juuretipu mädane põletik, samuti märke juba eluajal väljalangenud hammastest. Hambahaigused on tingitud rohkest süsivesikute- ja valgurikkast toidust. Vanusele ja suurele



■ Matuste väljapuhastamine Inju Vanatoa külakalmistul. FOTO: KALJU VAGA



■ Mehe matus ühepuukirstus.
FOTO: MARTIN MALVE

füüsilisele koormusele viitasid kulunud liigesed ja lülivaheketta songad. Naine oli eluajal murdunud vasaku sääreluu, mis oli hiljem hästi paranenud.

Välitööde põhjal selgus, et uuritud paik on külakalmistu, mis oli kasutusel kindlasti varausajal, kuid arvatavasti varemgi. Külakalmistud jäid enamasti taludest 100–500 m kaugusele väikesele liivasele või kruusasele künkale.

Lääne-Virumaal pole pikka aega ühtegi 17.–18. sajandi maakalmistut uuritud. Inju kalmistu uurimise tulemused pakuvad seepärast täiendavat teavet varausaja kohalike elanike matmiskommete ja tervise kohta. Huvi arheoloogiliste kaevamiste vastu oli suur – iga päev uudistasid välitöid mitmed ümberkaudsete külade elanikud peredega.



■ Mehe hauast leitud vitssõlg ja väikelapse juures olnud õigeusu kaelarist. FOTOD: MARTIN MALVE



■ Kohalikud elanikud väljakaevamisi uudistamas.
FOTO: MARTIN MALVE



■ Paranenud murd naise vasakul sääreluul.
FOTO: MARTIN MALVE



Viljandi ordulinnuse vaimulikehoone

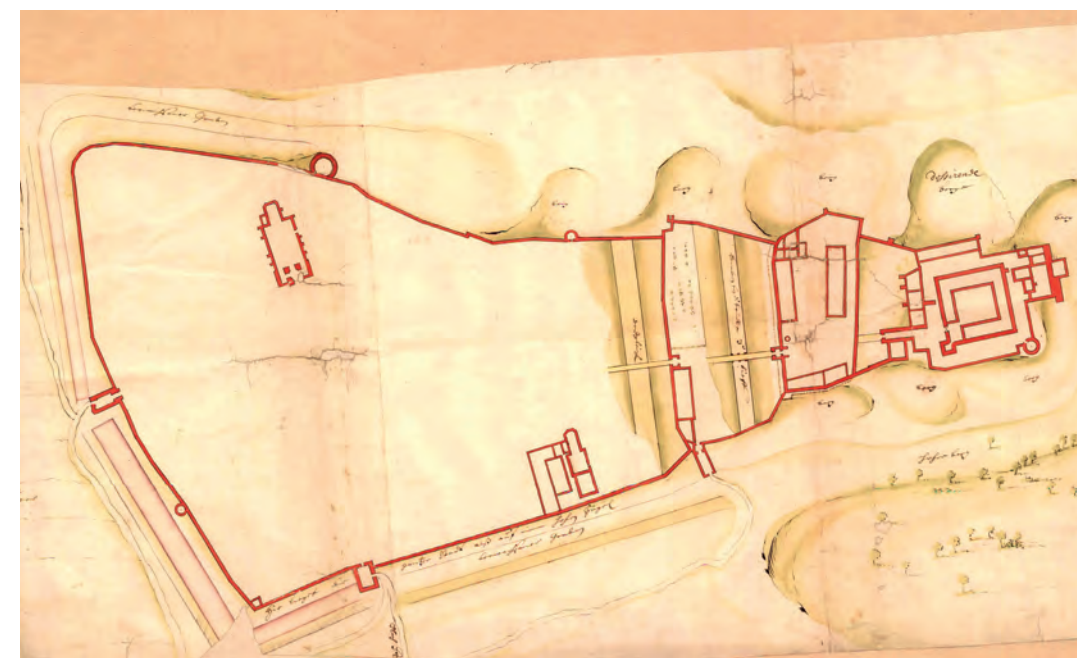
Juuni – oktoober 2022. Viljandi maakond, Viljandi linn, Lossimäed
Töö tellija: Viljandi Linnavalitsus
Uuringu ajend: konvendihoonet põhjaküljel asunud hoone läänepoolse ruumi alusmüüride konserveerimistööd
Uuringu juhataja: Heiki Valk (Tartu Ülikool)

Viljandi linn on aastaid tegelenud linnusevaremete konserveerimisega ning sel aastal jõudis tööjärg 1599. aastal Poola revisjonis vaimulikehooneks nimetatud kolmeruumilise ehitise. Rusust tõsteti tühjaks hoone läänepoolne ruum, mille idaseinas olnud nišist leiti keskaegse hüpokaustahju tellistest suu. Ahju seinad ja keris jäävad hoone keskmisse ruumi, kus põhitööd tehakse 2023. aastal, kuid kiiresti murenevatest tellistest esiseina kaitseks ehitati uus, kujult seda jäljendav uutest kividest sein.

Kui 12,5 × 8 m suurust ruumi rusust tühjendati, leiti ootamatult rootsiaegsel plaanil märkimata ehitise 1,2–1,3 m paksused alusmüürid. Ligikaudu 5 m × 4,3 m suurune ja läänes oleva ukseavaga ruum oli täitunud sinna varisenud suurte maakividega. Tugevad põlemisjäljed viitasid seal tehtud suurele tulele, kuid ei selgunud, kas tegemist on väga massiivse mantelkorstna vundamendiga või hiiglasliku ahju alusmüüridega.

Keldri põrand on olnud praegu linnuseväravasse viivast kivisillutisest ligi 3 m sügavamal. Põrandale tekkinud 10–15 cm paksusest kultuurikihist saadi kaks imporditud kivikeraamilise nõu kildu (vahemikust 1375–1525), veidi muid savinõukilde ja põlenud loomaluid. Vaimulikehoone välismüürist leitud tõusva laega valgusava kõrvale tehtud proovikaevandist ilmnnes, et nähtavasti Liivimaa sõja või Poola võimu ajal on keldris tehtud sepatööd: rusudele tekkinud kultuurikihist leiti rauašlakki ja Rootsist pärit toorraua osmundi tükke. Sepa tööruumis oli rohkesti einestamisele viitavaid loomaluid.

Rusukihist leiti ka Poola-aegse mõõga või pistoda käekaitsekorv, ammunooleots ja turvise raudnaast. Märkimist vääriwad põletamata tellistel jooksunud loomade jalajäljed ja põletamata kividele tehtud grafiti – ühele kivile oli joonistatud amööbi või risti meenutav kujutis, teisele paljude jalgadega mardikas.



■ Viljandi linnuse plaan 1656. aastast.
ROOTSI SÕJAARHIIV



■ Viljandi ordulinnuse vaimulikehoonest avastati varem teadmata ehitise alusmüürid. FOTO: HEIKI VALK



■ Poola-aegse, 16. sajandi lõpu või 17. sajandi alguse mõõga või pistoda käekaitsekorv.
FOTO: RIINA RAMMO



■ Tellistel leidis koduloomade jalajälgi, kuid mõnel oli ka joonistusi. FOTO: RIINA RAMMO

Tarvastu linnuse õhitud müüridel

Juuli – august 2022. Viljandi maakond, Viljandi vald, Sooviku küla, Ordulinnuse
Tellija: Viljandi vald. Uuringu ajend: müüride konserveerimine
Uuringu juhatajad: Aivar Kriiska, Ragi-Martin Moon ja Sander Jegorov (Tartu Ülikool, OÜ Arheograator)

Keskajal oli tänapäeva Viljandimaal kaks ordupiirkonda: Viljandi ja Karksi. Tarvastu kuulus Viljandi komtuurkonda. Senistel andmetel rajati linnus 14. sajandi esimesel poolel ning hävis Liivimaa sõja ajal. Kroonikateate kohaselt lasid Leedu suurvürsti väesalgad linnuse 1561. aastal õhku.

Müüride konserveerimiseks tuli müüride vastu kuhjunud pinnas ja lammutusrusu ära kaevata. Tänu sellele avanesid arheoloogidele sajandeid peidus olnud müüriosa – mitmes kohas puhastati välja ukse- ja aknaavasid, seinavasid ning tellistest võlvide kanda. Müürides oli

võimalik jälgida kuni 2 m kõrgusi ühe ehitushoaja ladumiskordi ja kivimüüre seestpoolt toestanud puitkarkassist jäänud palgipesi. Linnuse idaküljel paikneva väravaehitise müürid on säilinud väga halvasti: sisemine osa on varisenud ja seinad kohati vajunud väljapoole. Vajumist võis põhjustada väravakäigus toimunud tugev plahvatus. Linnuse läänemüürist ja loodenurgast leiti veel kaks arvatavat väravakohta.

Kogutud esemeleidud pärinevad 14.–16. sajandist, kinnitades juba olemasolevaid teadmisi linnuse rajamise ja hülgamise aja kohta. Nii nagu napid kirjalikud allikad ja senised arhitektuuriajaloolised tähelepanekud on juba lubanud arvata, on linnus rajatud mitmes järgus ja korduvalt ümber ehitatud.



■ Müürijäänuste väljapuhastamine Tarvastu ordulinnuse varemetes. FOTO: AIVAR KRIISKA



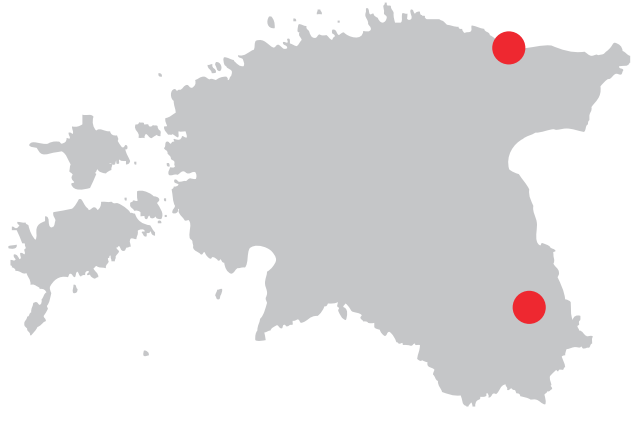
■ Vaade väravakäiku linnuse idaküljel. Tõenäoliselt lasti värav õhku ja sedavõrd suure laenguga, et plahvatus killustas väravakäigu paekividest detaile, pulbristas ja sulatas telliseid ning pööras segi isegi looduslikku moreeni väravakäigu all. FOTO: AIVAR KRIISKA



■ Ehitusrusuga täidetud 3,4 m laiune arvatav väravakäik linnuse läänemüüris (tähistatud nooltega).
FOTO: SANDER JEGOROV



■ Tarvastu linnuse leiud: 1–3 – savinõukillud; 4 – tinakuulide liivakivist valuvorm; 5–6 – tinakuulid; 7–8 – ammunooleotsad. FOTOD: AIVAR KRIISKA JA RAGI-MARTIN MOON



Muistse linnuse otsingud Purtse Taramäel

Sügis 2022. Ida-Viru maakond, Lüganuse vald, Liimala küla, Linnamäe
Arheoloogiline probleemuur, Norra saatkonna toetusel Tallinna Ülikooli algatatud Eesti-Norra koostööprojekt „Nidarosest Novgorodini: kultuuride põimumine ajaloolistel Püha Olavi veeteedel“ (2021–2023)
Uuringu juhatajad: Kristo Siig ja Villu Kadakas (Tallinna Ülikool)

Purtse jõe suudme lähistel asuvat Taramäge peeti muinaslinnuseks juba 19. sajandil, kuid seni oli see arheoloogiliselt uurimata. 2022. aasta oktoobris toimusid mäel eeluuringud, mille eesmärk oli välja selgitada, mis ajal ja mis otstarbel võis paik olla inimeste poolt asustatud. Taramägi sattus Ranniku-Eestit 12.–13. sajandil läbinud kaubanduse sõlmkohtade uurimiseks loodud Eesti ja Norra ülikoolide koostööprojekti fookusesse seetõttu, et oletati selle seotust Purtse muistse sadamakohaga.

Taramägi on edela-kirdesuunaline umbes 7800 m² suuruse pindalaga mäeseljak. Mäge poolitab loode-kagusuunaline massiivsete raudkivide rida ning päris selle kirdeosas on suur nõgu. Mõlemat on maininud muinasjäänuste uurija Jaan Jung oma kirjelduses 19. sajandi lõpul, mistõttu on kaevetöödel ja kivide kokkuveol Taramäele olnud kasutusel kindlasti vaid hobuste ajastu tehnoloogia.

Võimaliku linnuse õuealale tehti 11 prooviauku, kus kultuurikihti ega leide ei saadud. Samas on see vanemate rauaaaja linnuste puhul tavaline, et õuealale pole arheoloogilist materjali eriti ladestunud. Metallvardaga mäeservi sondeerides selgus, et mäe mõlemal pikiküljel lasub kohe mättakihi all kivine ala. Kümme väiksema kaevandiga selgitati välja, et tegemist on umbes 7 m laiuses kulgeva ühe-kahekihilise säilinud paekivilaotisega. Mäe edelapoolses osas, kust kulgeb tänapäeval rada üles linnusele, on 24 m pikkuses lõigus kivilaotises katkestus.

Paekivilaotis mäe serval võib olla kunagise linnusevalli alus. Kuna mäe nõlvadel on mitme lubjaahju jäänused, kuid mäel ja selle jalamil looduslikult paekivi ei leidu (lähimad paekivi

avaldumiskohad on vähemalt kilomeetri kaugusel), on tõenäoline, et mäel on kunagi olnud arvestatava suurusega kivivall, mis on uusajal lubjaks põletatud.

Kuna valli kivide vahelt ega alt leide ega sütt ei õnnestunud saada, jääb muistise dateering praegu ebaselgeks. Siiski, metallotsija abil leiti mättakihist väike pronkseseme katke, mis võib seostuda hilise rauaaaja – linnuse eeldatava kasutusajaga. Igal juhul on leitud vallijäänus uus teadmine, sest senised kirjeldused Taramäest olid keskendunud hoopis mäe kirdepoolses osas asuval suurele nõole, risti üle mäe kulgevale raudkivide reale ja selle läheduses olnud (aga nüüdseks mitte enam nähtavale) paekivimüürile – kõik pigem hilisemad nähtused kui leitud paekivivalli alus mäe servadel.

2022. aasta väikesemahulise uuringuga õnnestus kinnitada, et tegemist on muistisega, st inimese poolt mingil otstarbel kasutatud kohaga, kuid täpsemaks tõlgenduseks – näiteks kas tegemist ikka on linnusega – on vaja uurimist jätkata. Oletatava valli aluse laius viitab väga massiivsele kaitsehitisele, mis on sama võimas või võimsamgi kui kaks kilomeetrit ülesvoolu jääval Tarakalda linnusel. Kas ja kuidas need muistised on omavahel seotud, kas paevall ja raudkivide rida on ühe- või eriaegsed, miks puuduvad õuealal kasutusjäljed – see võiks selguda juba järgmiste kaevamistega. Edasisse töösse on plaanis kaasata ka geofüüsikalisi uurimismeetodeid, mis võimaldavad vähemalt osaliselt pinnast lõhkumata kaardistada vallide ulatust, seoseid raudkivide reaga ning loodetavasti leida ka vastus Taramäe kindlustuste rajamise ja kasutamise aja kohta. Plaanis on otsida lähipiirkonnast ka teisi, Taramäe kasutust tõlgendada aitavaid muistiseid.



■ Purtse Taramägi. Vaade idast, Linnamäe talu sissesõiduteelt. FOTO: KRISTO SIIG



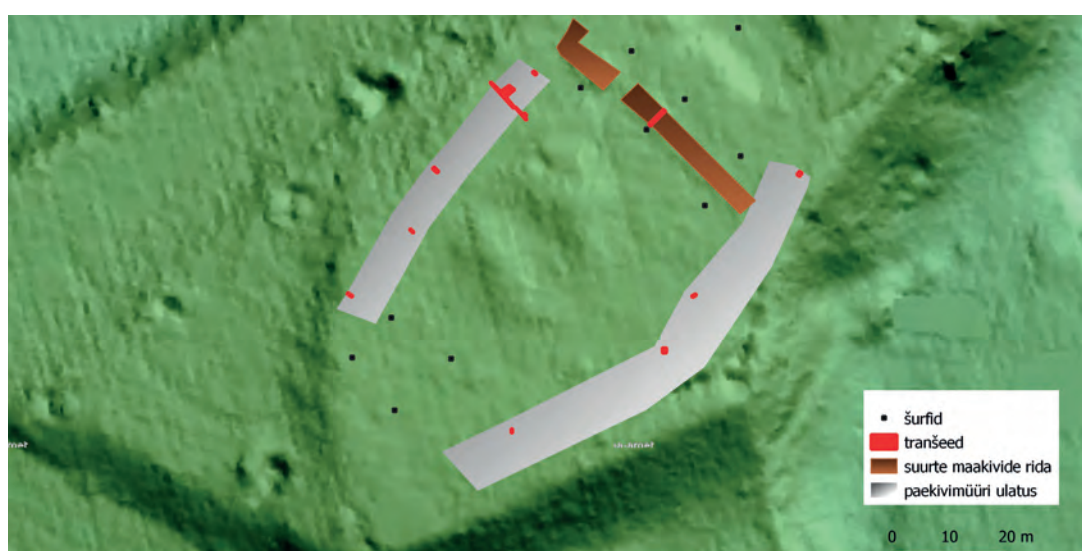
■ Vaade mäe kirdepoolsele alale edela suunalt. Pildil näha läbipääsu maakivide reas. FOTO: KRISTO SIIG



■ Vaade mäe keskosale edela suunalt. Esiplaanil võsast puhastatud ala, kuhu tehti osa prooviauke. FOTO: KRISTO SIIG



■ Taramäe ja Tarakalda linnused ning teised muistised Purtse jõe alamjooksul. JOONIS: ULLA KADAKAS. ALUS: MAA-AMET, MUIINSUSKAITSEAMET



■ Purtse Taramäe plaan. ALUSKAART: MAA-AMET



■ Tranšees paljastunud paevalli alus. FOTO: KRISTO SIIG



■ Vahvilt meenutava võremustriga kaunistatud väike pronkseseme katke, mis võis olla nahkeseme (rihma?) küljes olnud naast. Sellist mustrit leidub vähesel määral hilise rauaaaja esemetel. FOTO: VILLU KADAKAS

Põlenud viljaait Rosma linnamäel

Juuli 2022. Põlva maakond, Põlva vald, Rosma küla, Pragi
Arheoloogiline probleemuur. Uuringu juhataja: Heiki Valk (Tartu Ülikool)

Rosma linnamäe Põlva-poolses osas asub suur lohk, mida on peetud kaevu asukohaks. Kaevu vanuse, suuruse ja servade ehitusviisi selgitamiseks tehti lohku 11 m pikkune kitsas kaevand. Selgus, et tegemist polegi muistse kaevukohaga, vaid hoopis suure viljaaida asemega. Kogu kaevuks peetud ala põhjal leiti õhukesest mustast põlengukihist rohkelt söestunud viljateri. Ait oli kaevatud linnuseõuel oleva nõlva sisse, nii et selle põhi jäi kolmes küljes ümbritsevast maapinnast kuni 1,5 m sügavusele. Ait ei olnud tehtud jämedatest palkidest, sest seinakohast leiti vaid üsna väikese läbimõõduga tukke. Hoonel oli nähtavasti lattidest põrand, mille alla jäi 15–20 cm kõrgune õhuvähe. Viimasele viitab põlengukihi all olev ebatasane maapind, samuti seinakoha kõrval asuv algselt nähtavasti planguga kaetud astang, millele võisid toetuda viljakotte või anumaid kandnud põrandalatiid.



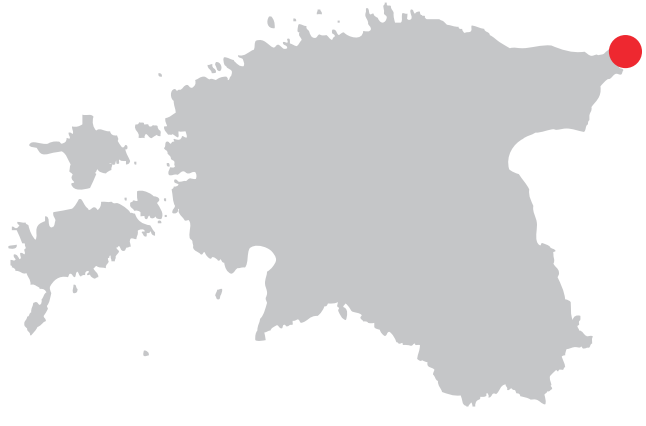
■ Maasse süvendatud aida ase Rosma linnamäel. Kuna kaevand ei hõlmanud kogu lohku, siis tehti mullapuuri abil kindlaks ehitise üldmõõtmed: 7,3 m × 7,6 m. FOTO: HEIKI VALK



■ Põlenud vilja kaevamine. Kogu väljakaevatud, teri sisaldav nõgine pinnas – ligi 53 kg – võeti üles, et viil laboritingimustes mullast välja pesta. FOTO: HEIKI VALK



■ Söestunud viljaterad Rosmast. Pärast pesemist ja kuivatamist jäi söestunud teri ligikaudu 2,2 kg. Viljaliikide määramine seisab alles ees, kuid Kristiina Johanson (Tartu Ülikool) esialgsel hinnangul on valdavalt tegemist rukkiga. FOTO: RIINA RAMMO



Kunagise hoonestuse jäljed Narva Raekoja platsil

Juuni-oktoober 2022. Narva, Raekoja plats ja lähiümbrus
Töö tellija: Narva Linna Arenduse ja Ökonoomika Amet. Uuringu ajend: torustike ja tänavakatte rekonstrueerimine Raekoja platsil ja lähiümbruse tänavatel. Uuringu juhatajad: Sven Udam (Tõrvajõe OÜ), Peeter Piirits ja Ilja Davõdov (MTÜ Arheoloogia ja Ehitusajaloo Grupp AEG)

Raekoja platsi ja selle lähiümbruse kaevetöödega kaasnenud arheoloogilised uuringud võimaldasid heita pilku ajaloolise turuplatsi sajanditepikkusele arenguloole. Narva vanimad linnaplaanid, kus on ka hoonestust kujutatud, pärinevad 17. sajandi keskpaigast, mistõttu linna varasemat argiajalugu ongi võimalik uurida peamiselt arheoloogia abil.

Raekoja platsi alalt leiti hulgaliselt keskaegsete ja varauusaegsete hoonete jäänuseid – see tähendab, et kuni 17. sajandi alguseni siin platsi oieti ei olnudki. Platsi idapoolses osas kaevati välja Turuplatsi nurgal seisnud Narva ja Ivangorodi rentmeistrile* J. P. Appelbergile (1609–1672) kuulunud kivihoone müürid. Samuti paljandusid platsi lõunaküljel peaaegu platsi keskjooneni väikeste, ühes reas asunud ehitiste vundamendid – tõenäoliselt on need kaupmeeste turuputkad.

Kivivundamente tuli välja ka turuplatsi põhja- ja idaosas. Raekoja platsi kirdenurgas olnud hoone seest, u 2,5 m sügavusel praegusest maapinnast paljandusid põrandapalgid, mille vahelt leiti Ivan IV traatkopikas. Hoone on maha põlenud ja ilmselt lammutatud 17. sajandi alguses.

Umbes 100 m² suuruses kaevandis platsi keskosas avastati u 5 m pikkune puitsillutise löik, oletatava mahapõlenud puidust eluhoone ja selle juures asunud viljaaida jäänused. Kõige alumisest kihist, eluhoone seest leiti Ivan IV hõbedast traatkopikad, paar kaelaristi, hulgaliselt loodevenepärast keraamikat ja ilmselt Moskva ümbrusest pärineva valgesavikeraamika katkeid. Leidude põhjal oli ehitise kasutusel Liivimaa sõja ajal (1558–1583).

Suuremat osa uuritud konstruktsioonidest kattis söene pinnasekiht, mida võib seostada kirjalikes allikates mainitud suure põlenguga 1610. aastal. Pärast tulekahju hooned enam ei taastatud ja Raekoja platsi hoonestusjoon nihkus lõunasse. Varasemalt linnaplaanilt (1649) neid hooned ei leia.

Ajast, mil kohast oli saanud juba plats, pärines 1644. aastal paigaldatud häbipost, keisrinna Jelizaveta Petrovna külaskäigu puhul 1746. aastal rajatud triumfikaar ja 1874. aastal Peeter Suure 200. sünniaastapäevaks püstitatud mälestussammas – kaevamistel õnnestus leida nende vundamendid.

Lisaks platsile uuriti ka raekoda ennast. Raekoja vundamenti kirdenurgas avastati laiend seestpoolt kinnimüüritud avaga. Raekoja paraadtrepilt alt ja kõrvalt tuli samuti välja mitu müüriõiku, mida trepi vundamendist eraldas põlengukiht. Müüride vahelt leiti paar kesk-aegset Tallinna hõbemünti ja pitsatsõrmust. Hoone lõunaküljel, vundamenti ja loodusliku moreeni vahel asus u 3 m pikkune söestunud palkide viirg ja selle kõrval teravilja (oder, kaer) sisaldav 30 cm paksune kiht. Leiud osutavad, et enne raekoda oli samas asunud mitu keskaegset hoonet, mis kõik olid tulekahjus hävinud.

Raekoja taga satuti kaevamistega varasema aadressiga Helsingi 13 hoone võlveldrisse. Paest võlvide all oli paks sütt, lupja ja 16. sajandist pärinevaid ahjupotte sisaldav ladestus. Leiti müürisisene trepp, mille kaudu pääses kitsasse siseõue. Hoone müürid on ilmselt keskaegsed, maja hävis samuti mõnes 17. sajandi tulekahjus. Ehitustööd ümber planeerides õnnestus osa hoone müüridest koos müüritrepiga säilitada.

Ajalooliste rajatiste jäädvustamiseks on Raekoja platsi sillutises plaanis tähistada häbiposti asukoht, turuputkade rida ja Appelbergi maja asukoht.

* Rentmeister on majandusametnik, kes tegeles riigile rendimaksude sissenõudmisega.



■ Kokkuvõtlik plaan Raekoja platsil leitud konstruktsioonidest (fragment). Seletus: 1 – häbipost; 2 – Peeter Suure mälestussammas; 3 – J. P. Appelbergi maja; 4 – triumfikaar.

JÕONIS: ILJA DAVÕDOV



■ Varasem Turuplatsi vaade. Keisrinna Jelizaveta Petrovna külaskäik Narvas 1746. aastal. Esiplaanil triumfikaar, taamal häbipost. AUTOR: F. L. FRANK VON FRANKENBERG, 1746 (KOTŠENOVSKI 1991, 72)



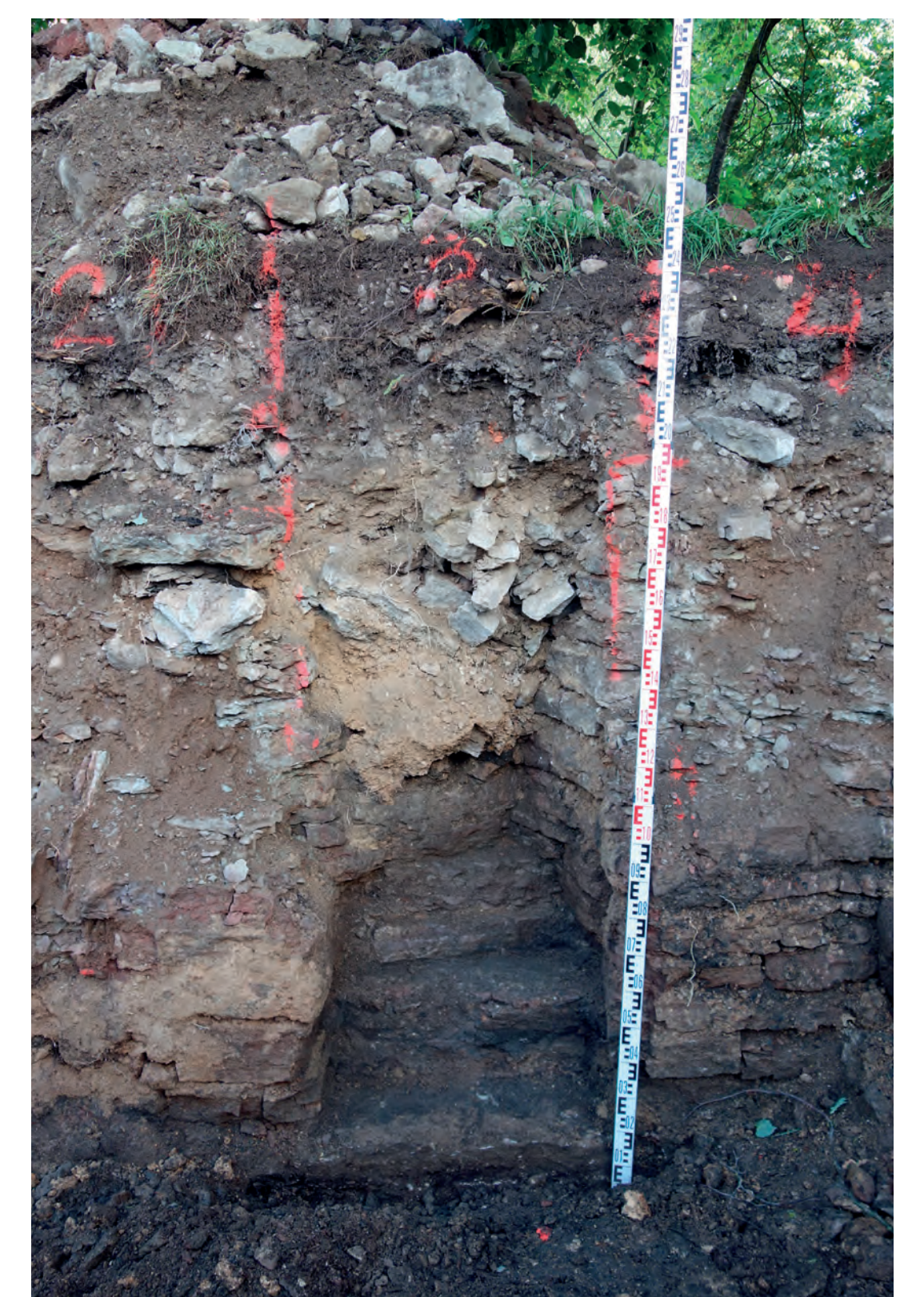
■ Häbiposti alus.
FOTO: ILJA DAVÕDOV



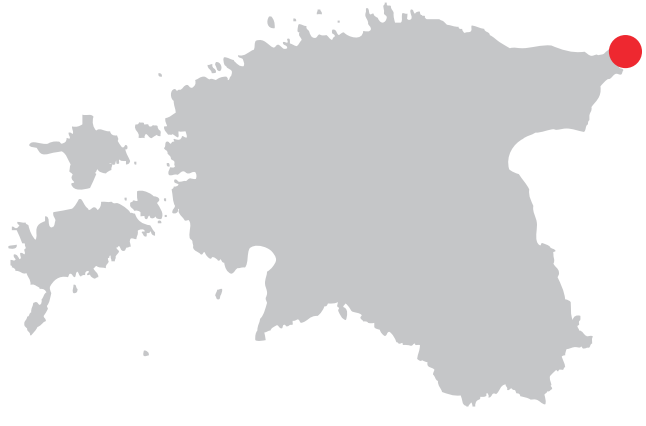
■ Puitsillutis Raekoja platsil. Vaade lääne suunas.
FOTO: ILJA DAVÕDOV



■ Ühe turuputka vundament. Vaade lääne suunas.
FOTO: ILJA DAVÕDOV



■ Helsingi 13 maja müüritrepp. Vaade põhja suunas.
FOTO: ILJA DAVÕDOV



Petlik lagedus Narva linnuse läänehoovis

Oktoober 2021 – märts 2023. Narva, Narva linnus
Töö tellija: OÜ Scandec Ehitus / SA Narva Muuseum
Uuringu ajend: restaureerimis- ja heakorratööd linnuse läänehoovis
Uuringu juhataja: Villu Kadakas

Narva linnuse läänehoovis – kunagise eeslinnuse alal uuendati aasta jooksul kaableid, torusid, sillutist ja isegi murukatet. Pealt kaevati lahti ka Kristervalli, Eesti ühe vanima, 16. sajandi II poolel ehitatud bastioni kasemati (maa-aluste ruumide) paekivist võlvlagi, et parandada selle hüdroisolatsiooni. Paljandusid kasemati trepikäigu massiivsed seinad ja võlv, bastioni välismüüri (eskarpmüüri) tugipiilarid ja paari suurtükiplatvormi paekivist vundamendid.

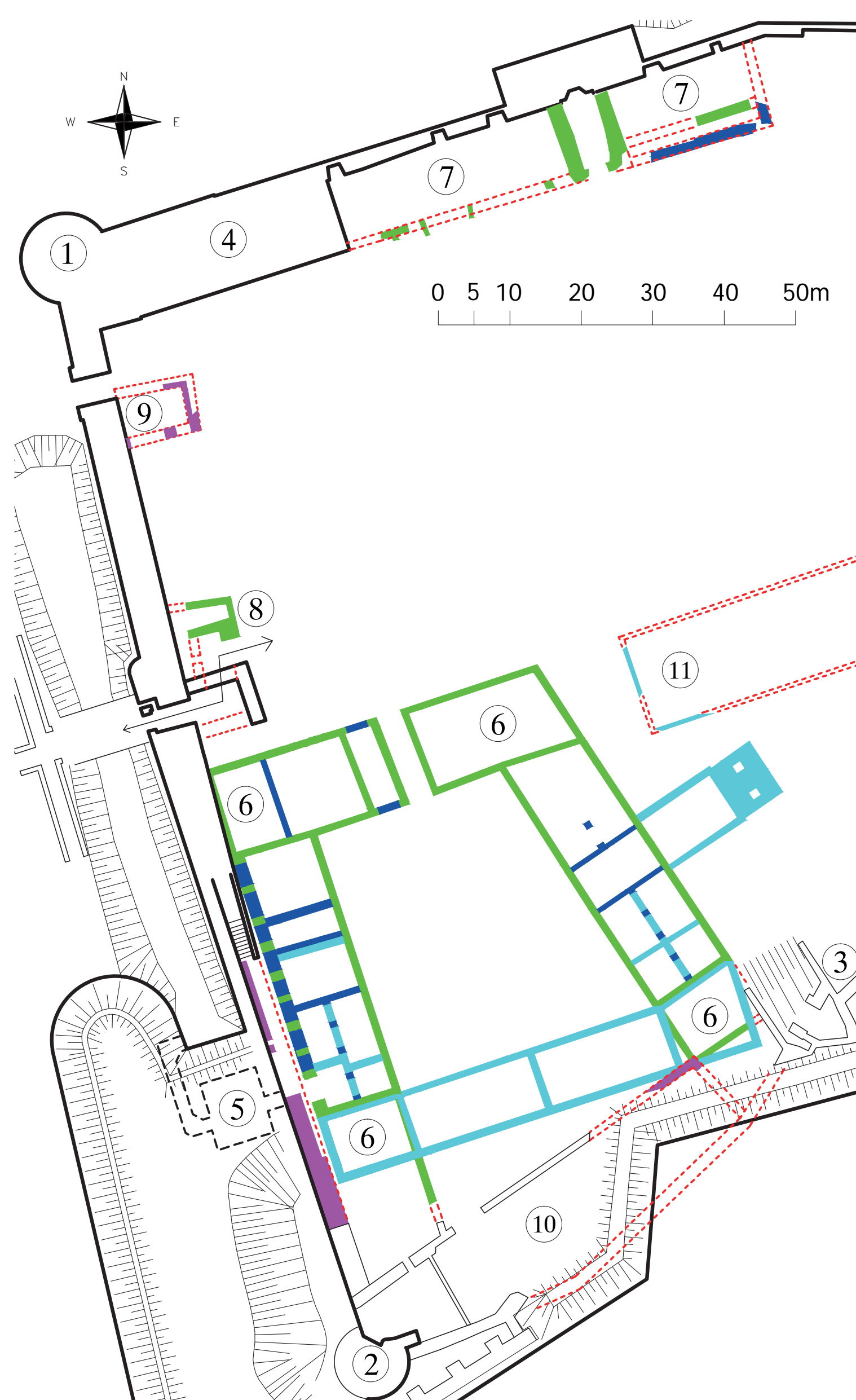
Kui mõni torukraav välja arvata, oli läänehoovis tegemist vaid pinna „kraapimisega“: kogu alal eemaldati ja laotati uuesti haljastusmuld. Juba vahetult selle all paljandusid 1944. aasta pommitamises hävinud hoonete alusmüürid. Nimelt rekonstrueeriti nõukogude ajal vaid linnuse keskaegsed ehitised, kuid rootsiaegseid, 17. sajandi hooned ei peetud huviväärseks ning nende jäänused lammutati. Nüüd markeeritakse tähtsamate hävinud hoonete kontuur hoovi sillutises.

Tänu uuringutele saadi mitmesuguseid teadmisi nende hoonete kohta, mida seni tunti pealiskaudselt vaid ajalooliste plaanjooniste ja mõne mustvalge foto järgi. Suurim neist oli kogu läänehoovi kaguosa täitnud Arsenal – nelja ühe- või kahekorruselise hoonetiiva ja sisehooviga hoonekompleks (u 3500 m²), mis toimis 1944. aastani sõjaväe relvalao ja töökodadena. Fragmentaarselt olid säilinud samuti Rootsi ajal ehitatud Kivisaali – asehalduri palee – vundamendid läänehoovi põhjaservas.

Samuti leiti juba enne 20. sajandit hävinud hoonete jäänuseid. Läänemüüri lõunapoolse värava juures asunud hoone rekonstrueeriti 1970.–1980. aastatel teadmata põhjusel vaid pooles ulatuses – nüüd paljandus väravahoone põhjaosa. Väravakäik ei ole kulgenud sirgelt läbi ehitise, vaid S-tähe kujuliselt, arvatavasti eesmärgiga vältida kahuriga otse linnusesse tulistamist. Ei selgunud, kas ehitis pärineb keskajast või on Rootsi ajal lisatud.

Läänemüüri põhjapoolse värava juures puhastati välja tõenäoliselt keskaegse, vähemalt 8 × 10 m suuruse, vastu läänemüüri ehitatud hoone keldrikorruse jäänused. Teise keskaegse ehitise põhjanurk avastati lõunatorni juures Arsenali vundamentide sees. Nimelt selgus, et Arsenali idatiib on oma algsel kujul ehitatud hoovi lõunamüüri vastas asunud pika hoone või eeskaitseala müüri külge. See on veel 17. sajandi plaanidel, kuid lammutatud 18. sajandil bastione ühendava kurtiivalli ehitamise ja Arsenali lõunaosa rekonstrueerimise käigus.

Kuna tööde käigus sügavale ei kaevatud, siis keskaegseid esemeleide ei saadud. See-eest leidis pinnases 17.–18. sajandi olme jääke: keraamiliste söögi- ja jooginõude, samuti savipiipude katkeid ning arvukalt samaaegseid glasuuritud ahjukahlite katkeid.



■ Narva linnuse läänehoov. Leitud müüride skeem. 1 – rondeel; 2 – edelatorn; 3 – lõunatorn; 4 – muuseumihoone; 5 – Kristervalli kasematt; 6 – Arsenali müürid; 7 – Kivisaali müürid; 8 – väravaehitise müürid; 9 – keskaegse hoone asukoht; 10 – keskaegne pikk hoone või eeskaitseala (*zwinger*); 11 – maneež.

JOONIS: VILLU KADAKAS



■ Vaade väljakaevatud Arsenali müüridele edelatornist. FOTO: ULLA KADAKAS



■ Kristervalli bastioni peal avatud kasemati ja müüritrepi paekivist müürid. FOTO: VILLU KADAKAS



■ Arsenalihoone müürid. FOTO: VAIKO VEELEID



■ Eri aegadest pärit müürid Arsenali kaguosas. FOTO: VILLU KADAKAS



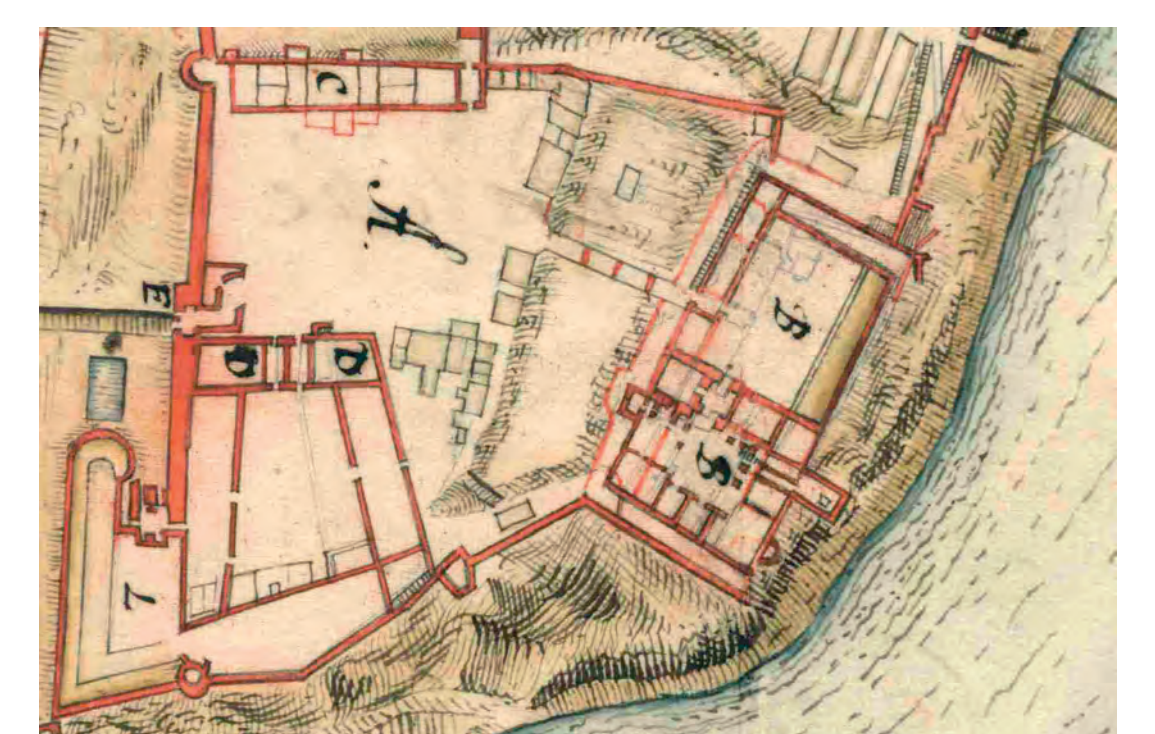
■ Läänehoovi vaade Hermanni tornist: Arsenal (vasakul) ja Kivisaal umbes 1930. aastal. FOTO NARVA MUUSEUMIS (NLM F 696:1)



■ Leitud väravahoone müürid, taustal rondeel ja muuseumihoone. FOTO: VILLU KADAKAS



■ Keskaegse hoone vundamendid põhjapoolse värava juures leiti esimest korda juba 1986. aastal, kuid nüüd õnnestus neid avada veidi enam. FOTO: VILLU KADAKAS



■ Narva plaan 1651. aastal. Detail: linnuse läänehoovi osa. JOONIS: HEINRICH VON SEULENBERG. ROOTSI RIIGIARHIIV (SE/RA/2402/2402.7/4:1-2). Sel ajal olid lisaks keskaegsele pealinnusele (B) juba oma algsel kujul olemas läänehoovi väravahoone (E), samuti Arsenal (D) ja Kivisaal (C).